

Le Valléen

UN TRANSPORT (HORS DU) COMMUN

UNE NOUVELLE ÈRE POUR LA MOBILITÉ
À SAINT-GERVAIS MONT-BLANC



SAINT-GERVAIS MONT-BLANC, DESTINATION ENGAGÉE



“Le Valléen est bien plus qu’un nouveau transport entre Le Fayet et le bourg de Saint-Gervais Mont-Blanc. Il s’inscrit dans un système de mobilité globalement repensé pour **rapprocher les Saint-Gervolains et ouvrir la commune au monde** : en reliant Saint-Nicolas de Véroce côté sommets et les grandes métropoles (Paris, Londres, Bruxelles, Genève...) côté vallée.

L’engouement pour l’ascenseur des Thermes - avec déjà environ 100 000 passages en 1 mois - témoigne de **l’impact profond que peuvent avoir ces projets de mobilité sur la vie quotidienne des habitants de la commune.**

Au-delà d’une vocation purement touristique, Le Valléen répond à un besoin réel des habitants dans leurs trajets quotidiens. C’est pour moi **une avancée presque « magique »**, elle redonne

de la liberté - souvent associée aujourd’hui au transport individuel - à travers un mode de transport en commun ! Et c’est l’avenir !

Ce projet représente également une réussite exemplaire de **coopération entre acteurs privés et publics** (réunissant l’État, la Région, le Département, et la commune) et de **synergies d’expertises** (transport, technique et technologique). Et ce n’est que le début : un second tronçon verra bientôt le jour permettant ainsi de relier le centre-bourg de Saint-Gervais Mont-Blanc au Bettex. **Il sera alors possible de rejoindre les pistes directement depuis le cœur de la station.**

Pour aller au bout de nos engagements et accompagner cette transition, nous prenons en charge un abonnement d’un an pour tous les habitants résidant plus de 8 mois par an sur la commune. Le Pass SaintG’air accompagnera ainsi les Saint-Gervolains tout au long de l’année dans leurs déplacements quotidiens.

Inaugurer la mise en service du Valléen en cette rentrée 2024 est une immense fierté, car je perçois tout le potentiel de progrès qu’il annonce : **un pas décisif vers un avenir où mobilité rime avec liberté, accessibilité, et modernité.**”

*Jean-Marc Peillex
Maire de Saint-Gervais-les-Bains*



SOMMAIRE

- 4 UN NOUVEAU TRANSPORT (HORS DU) COMMUN**
- 5 LA MOBILITÉ DURABLE CONTINUE SON ASCENSION**
- 5 UNE ALTERNATIVE À LA VOITURE TOUTE L'ANNÉE**
- 6 DES CAPACITÉS TECHNIQUES INNOVANTES**
- 7 DES PROUESSES TECHNIQUES**
- 8 POMA, UN PARTENAIRE DE CHOIX**
- 9 LE GROUPE VAL MONTJOIE DÉVELOPPEMENT**
- 9 LE DMC FAIT PEAU NEUVE... PLACE À L'ALPIN !**
- 10 INFOS PRATIQUES**
- 12 CONTACTS PRESSE**

UN NOUVEAU TRANSPORT (HORS DU) COMMUN

Conserver la nature et protéger la montagne... c'est en favorisant les solutions de transport en commun et la mobilité douce que la commune de Saint-Gervais entend agir sur la baisse des émissions de gaz à effet de serre de manière significative. Et c'est en conjuguant les forces et les talents que l'avenir se dessine plus vert et plus serein. Conserver son patrimoine naturel est un engagement de chaque instant pour la station.

Ainsi, Saint-Gervais renforce son positionnement de pionnier pour repenser le transport en montagne **et incarner le changement en pariant sur la mobilité douce et décarbonée.** Le Tramway du Mont-Blanc et ses nouvelles motrices moins énergivores et l'Ascenseur des Thermes, ascenseur à eaux usées situé dans le Parc Thermal inauguré cet été, sont autant d'infrastructures qui font de Saint-Gervais un exemple à suivre.

Le Valléen est le reflet de l'engagement écologique pris par la commune il y a une vingtaine d'années. **L'objectif : offrir à ses habitants et à ses visiteurs un transport doux et respectueux de l'environnement** pour rejoindre la station et s'y déplacer, en toute saison. Ce nouveau moyen de transport relie la gare SNCF du Fayet (départ et terminal des grandes lignes SNCF, TGV, TER, Léman Express, Mont-Blanc Express) au centre-bourg en 5 minutes, faisant de Saint-Gervais Mont Blanc **l'unique station et commune de montagne française offrant un accès quotidien en télécabine depuis les grands axes ferroviaires français et européens.**

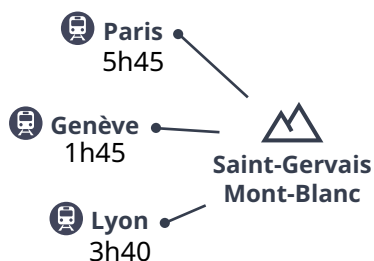


Saint-Gervais s'est engagé dès les années 2000 dans une démarche éco responsable pour **protéger son patrimoine - et plus largement son identité.** Certification environnementale dédiée aux destinations montagne et ski en France, le label "Flocon Vert" a été élaboré pour **encourager et récompenser les destinations touristiques de montagne qui s'engagent à respecter l'écosystème et la biodiversité.** Saint-Gervais, très impliquée et attachée à la sauvegarde de la nature, travaille chaque jour à réduire l'impact environnemental des industries du sport et du tourisme sur son territoire. En récompense des efforts fournis, **la commune de Saint-Gervais Mont-Blanc a obtenu 2 flocons lors de sa première candidature.**

Idée reportage

VOYAGER L'ESPRIT LÉGER À SAINT-GERVAIS MONT-BLANC, EN TRAIN ET EN VALLÉEN.

Séjour ski en hiver, week-end rando ou vélo en automne... Venez découvrir la station en prenant le train puis Le Valléen depuis la gare la plus proche de chez vous.



LA MOBILITÉ DURABLE CONTINUE SON ASCENSION

Avec une **réduction des émissions de CO2 d'environ 15%** et une **baisse du trafic estimée à près de 15 000 voitures par an**, la commune de Saint-Gervais Mont-Blanc poursuit son engagement écologique.

Les points forts de ce nouveau transport sont multiples :



- Diminution de la circulation routière
- Réduction majeure des nuisances
- Réduction des émissions polluantes et gaz à effet de serre
- Amélioration qualité de vie des habitants



Le Valléen a été imaginé par la commune et a été construit par la STBMA (Société des Téléportés Bettex - Mont d'Arbois) qui gère aussi son exploitation. **Le projet a pu prendre vie grâce à une collaboration financière entre le Département de la Haute Savoie (21,2M€), la STBMA (13,8 M€), la Région Auvergne Rhône-Alpes (9 M€) et la commune de Saint-Gervais (1 M€).**

Le montant total des travaux s'élève à 45 millions d'euros. Une enveloppe qui permet de couvrir la construction des nouvelles gares du Fayet et du Châtelet ainsi que les télécabines du Valléen et de l'Alpin.

Avec le soutien de

hautesavoie
le Département



La Région
Auvergne-Rhône-Alpes

UNE ALTERNATIVE À LA VOITURE TOUTE L'ANNÉE

Saint-Gervais Mont-Blanc s'investit, depuis les années 2000, dans une démarche écologique pensée et réfléchie pour **allier montagne, respect de la nature et développement durable**. Dans un tel contexte, un objectif lié à la mobilité s'est imposé : créer un nouveau lien entre les deux bourgs du Fayet et de Saint-Gervais tout **en désengorgeant l'unique axe routier entre le Fayet et le centre de Saint-Gervais**.

Alors, comment permettre à tous, habitants, saisonniers et visiteurs, de se déplacer facilement, rapidement et avec un impact réduit sur l'environnement ? En imaginant demain dès aujourd'hui !

Et c'est ainsi qu'est né Le Valléen, **une solution de transport innovante permettant de se rendre tout au long de l'année, et sans véhicule, sur les multiples points d'intérêts de la commune**.

UNE RENTRÉE PAS COMME LES AUTRES POUR LES LYCÉENS !
Depuis le 2 septembre, les élèves du lycée du Mont-Blanc René Dayve se rendent en cours en télécabine. Le Valléen transporte ainsi 300 lycéens par jour, en remplacement des liaisons habituellement faites en bus.

DES CAPACITÉS TECHNIQUES INNOVANTES



Pour assurer un service efficace et une utilisation sereine à chaque usager, habitant permanent ou visiteur de la station, la STBMA a porté une attention particulière aux capacités techniques et caractéristiques de la machine. La télécabine est signée POMA et les 26 cabines sont construites par SIGMACABINS. **Chacune peut accueillir 10 personnes assises, mais aussi les vélos, VTT, les valises, les poussettes...** pour un trajet de **1 850 mètres et 221 mètres de dénivelé.**

«Cet appareil est équipé d'un système d'exploitation sans agent. C'est-à-dire qu'il peut être opéré sans employé dans une gare, ce qui permet de donner de la disponibilité au personnel pour pouvoir effectuer des opérations de maintenance, d'entretien des bâtiments et surtout de renseigner la clientèle, sans devoir être présent sur le quai. La relation humaine s'en voit renforcée pour un service qualitatif.»

Renaud Guyon, DIRECTEUR TECHNIQUE STBMA



Le Valléen intègre plusieurs innovations techniques, telles que :

- Une portée de 700 m entre les pylônes 5 et 6 avec une hauteur de survol de 140m
- Un système d'évacuation d'urgence intégré
- Un fonctionnement silencieux grâce aux innovations apportées au câble et aux bandages de galets de roulement
- Un moteur lent pour une efficacité énergétique maximale
- Des balanciers sans démontage pour une maintenance simplifiée



La pose des pylônes

La pose des pylônes est une opération délicate et cruciale dans la construction d'une télécabine.



En voici les grandes étapes :

Étude de terrain et fondations

Une étude géotechnique est réalisée pour déterminer l'emplacement optimal des pylônes avant construction des fondations et valider la compatibilité des sols.

Pose et fixation des pylônes

Un hélicoptère Super Puma, pouvant soulever une charge externe allant jusqu'à 4 000 kg, dépose les sections des pylônes verticalement, tandis qu'une équipe de techniciens, attachés à des dizaines de mètres au-dessus du sol, en assure l'assemblage.

Alignement

Une fois érigés, les pylônes sont alignés précisément pour garantir la position correcte du câble.

L'épissure du câble

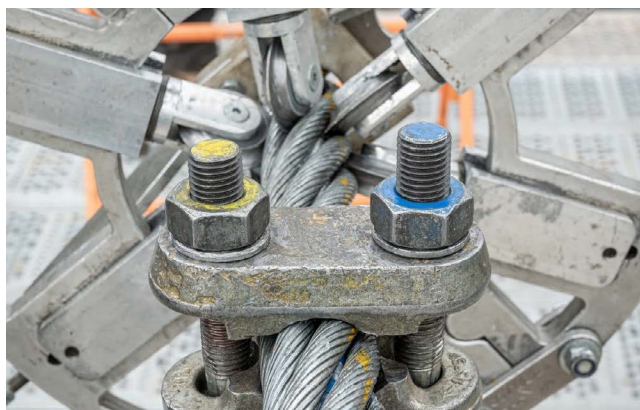
On appelle épissure d'un câble de télécabine le procédé complexe utilisé pour lier les deux extrémités du câble métallique. Ce câble est soumis à des tensions et des charges élevées, nécessitant une connexion solide et fiable.

Principales étapes de l'épissure :

Préparation des extrémités du câble

Cette opération implique de séparer les torons (faisceaux de fils métalliques qui composent le câble) sur plusieurs mètres.

La partie centrale, appelée l'âme, est remplacée sur 70m par un toron métallique plus résistant.



"Mariage" des torons

Les torons des deux extrémités sont ensuite entrelacés de manière alternée afin de reconstituer la structure hélicoïdale originale du câble. Cette étape est cruciale, car elle permet de créer une jonction continue et homogène.



Serrage et compactage

L'épissure est serrée et compactée à l'aide d'outils spéciaux. Cette étape garantit que l'épissure est aussi résistante et uniforme que le reste du câble.



POMA, UN PARTENAIRE DE CHOIX



La STBMA et POMA, c'est une relation de confiance historique, un passé commun, un avenir à écrire ensemble. Pour **relever ce nouveau défi, le choix du partenaire était donc tout trouvé.**

«Avec POMA, nous avons veillé à ce que chaque détail technique soit pris en compte pour assurer un service urbain fiable et serein. Cette machine est le fruit de ce qui se fait de mieux en terme de fiabilité d'exploitation et d'innovations durables. Les solutions innovantes proposées par le constructeur POMA et retenues par nos services apportent du confort et un service public de transport par câble de qualité.»

Alexandre Merlin
DIRECTEUR GÉNÉRAL
DOMAINE SKIABLE DE SAINT-GERVAIS MONT-BLANC

Des valeurs communes pour l'avenir de la montagne

- La conviction de devoir agir maintenant
- La sobriété énergétique comme moteur pour repenser les usages
- Un ancrage local évident
- Un terrain de jeu pour expérimenter et imaginer les transports de demain
- Une volonté d'engagement sur l'écoresponsabilité au coeur de la mobilité en montagne

Pour s'affranchir du trafic routier saturé de la vallée, les habitants et touristes se déplacent ainsi confortablement installés à bord de cabines EVO XLINE.

Et dans le cadre d'un projet global toujours porté par la STBMA, la 2e partie de la liaison et artère principale qui rejoint directement le front de neige, **l'actuel DMC de Saint-Gervais, sera remplacée par une télécabine 10 places débrayable 7m/s.**

Ainsi, un total de **4,3 km de liaison par câble permettra de relier le Bettex à 1400 m d'altitude**, depuis les principaux accès routiers et ferroviaires de la vallée, en savourant un point de vue exceptionnel sur le Mont-Blanc. L'aventure commune continue...

LE GROUPE VAL MONTJOIE DÉVELOPPEMENT

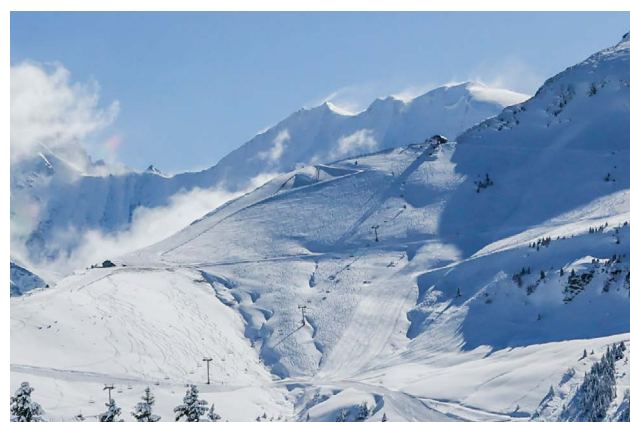
Le groupe Val Montjoie Développement, dont fait partie la STBMA, a été fondé par des gens du pays qui ont fait de leur passion, un métier. Conscients de la nature et des hommes, les domaines de Val Montjoie Développement laissent la part belle aux activités d'alpage historiques. Les aménagements réalisés ces dernières années sur le domaine l'ont été dans le **respect des paysages et la préservation des ressources**.

Le mode de gouvernance est collégial : chaque actionnaire s'engage d'année en année avec la même générosité, la même exigence. Les parties prenantes du groupe viennent d'ici et sont garantes de la qualité des prestations offertes à la clientèle.

Créé en 1946 par des personnalités locales, le groupe s'est construit grâce à l'amitié d'une poignée de montagnards, humbles et amoureux de leur territoire et des hommes.

L'histoire commence ainsi par la création de la Société d'équipement des Contamines Montjoie (SECM) en 1946 par **Placide Mollard**. La SECM deviendra la SECMH lors de son extension sur le domaine de Hauteluce dans les années 1970.

Le groupe Val Montjoie Développement se constitue en 2000, avec **l'intégration des domaines skiables de Saint-Gervais et de Saint-Nicolas de Véroce**. Au fil des années, chacun de ces domaines skiables a pu grandir grâce aux investissements soutenus du Val Montjoie Développement, entreprise à l'ADN familial, **résolument attachée à son territoire**.



LE DMC FAIT PEAU NEUVE... PLACE À L'ALPIN !



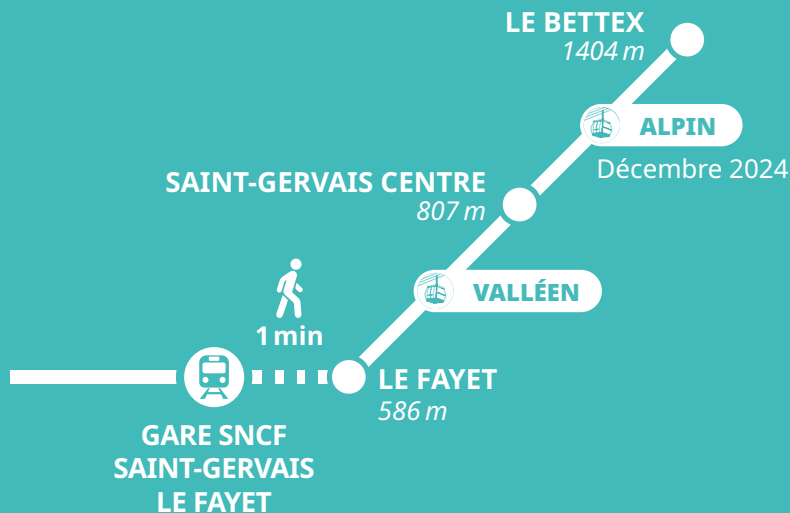
Parmi les jalons ayant marqué l'histoire du territoire, et plus particulièrement celle de Saint-Gervais, l'arrivée du **premier téléphérique reliant les pistes au Bettex en 1936** est incontournable. La destination rejoint alors le cercle encore fermé des stations offrant des remontées mécaniques à leurs clients. Ce téléphérique pionnier laisse place **en 1984 à un tout nouvel appareil construit par POMA : le DMC**. Disposant de 16 cabines pour un débit de **960 pers/h** à son ouverture, il augmentera sa capacité au fil des ans pour atteindre depuis **2013 un débit réel de 1800 pers/h**.

Avec l'arrivée du Valléen, c'est un tout nouveau chapitre mobilité qui s'ouvre à Saint-Gervais, **invitant le DMC à faire peau neuve... Place à l'Alpin**, un tout nouvel appareil qui verra le jour dès cet hiver ! **71 cabines, un débit de 2800 pers/h, un temps de trajet de 6min, une connexion directe avec Le Valléen...** Le trafic s'annonce toujours plus fluide jusqu'aux pistes.

INFOS PRATIQUES

Ouvert 7j/7 de 7h à 20h30

Une liaison directe entre la gare du Fayet et le centre de Saint-Gervais Mont-Blanc **5 minutes** !



Gare routière, correspondance avec TMB / Léman Express / TER / TGV et Mont Blanc Express

Consultez les horaires des **lignes Facilibus** pour rejoindre ensuite votre destination finale.

Où acheter mon titre de transport ?

Aux bornes automatiques accessibles 24h/24 en gares du Fayet et du Châtelet (Saint-Gervais Bourg)

En vente en ligne via notre site internet www.levalleen.fr

Avec l'application Pass Mob pour un ticket dématérialisé sur smartphone

[Téléchargez ici](#)



SAINTS
GERVAS
MONT-BLANC



CONTACTS PRESSE

Embarquez maintenant

Agence Signature communication

Julie Miniotti, Sophie Metz & Sophie Gomot

 presse@signature-com.com  +33 (0)6 15 27 94 82



STBMA
REMONTÉES MÉCANIQUE



www.valleen.fr



info@stbma.fr



04 50 93 23 23

STBMA, Société des Téléportés Bettex Mt d'Arbois, 4383 route du Bettex,
74170 Saint Gervais Mont-Blanc