



ITINERAS

ITINÉRAIRES D'ART ET D'ARCHITECTURE SACRÉS



SAINT-GERVAIS
MONT-BLANC



VALGRISENCHÉ



Interreg
ALCOTRA
Fonds européen de développement régional
Fondo europeo di sviluppo regionale



Liberté • Égalité • Fraternité
RÉPUBLIQUE FRANÇAISE



haute
savoie
le Département



FONDATION
PATRIMOINE



valgrisenche
le pays des tisserands



SAINT
GERVAIS
MONT-BLANC

ITINÉRAIRES D'ART ET D'ARCHITECTURE SACRÉS



SAINT-GERVAIS
MONT-BLANC



VALGRISENCHÉ

*Ils font partie du paysage montagnard,
mais nombreux sont ceux qui passent sans les voir.
Ils font partie de notre histoire,
mais nombreux sans ceux qui passent sans savoir.*

*Ce sont les éléments du patrimoine culturel alpin,
Et c'est pour leur redonner une vraie place dans le cœur et le quotidien
des habitants de toujours et des visiteurs d'un jour
que nous avons imaginé Itineras.*



Opération de sauvegarde
et valorisation du patrimoine culturel alpin

ITINERAS,



La façade de l'église
de Saint-Gervais restaurée
en 2016



Le campanile de Valgrisenche
avant sa restauration

> c'est un programme de valorisation du patrimoine qui s'appuie sur la définition d'itinéraires d'art Sacré, sur la création de supports touristiques et sur la participation des populations locales qui, fortes et fières de leur histoire et de leurs traditions, pourront les partager avec tous ceux qui visitent Saint-Gervais et Valgrisenche.

> c'est un partenariat entre deux territoires représentatifs de l'importance de l'art et de l'architecture sacrés dans le panorama de la culture alpine.

Saint-Gervais les Bains, aux pieds du Mont Blanc qui présente un équilibre dynamique entre tradition et modernité et Valgrisenche, seule commune d'une vallée entière où l'on retrouve un fort enracinement dans le territoire de montagne.

> c'est une opération de protection du patrimoine culturel et artistique des deux communes, via la restauration d'ouvrages constitutifs de l'identité des communautés montagnardes et de leur rapport particulier au sacré, omniprésent dans leur quotidien.



Parmi ceux qui ont choisi de faire vivre les traditions, les **GREETERS**.

Ambassadeurs volontaires, ils ont chacun leur style, chacun leur itinéraire, chacun leur vision du territoire. Mais tous ont dans le regard cette même petite flamme, qui les anime et saura vous éclairer. Elle porte un nom, c'est la passion.

LA FRANCE ET L'ITALIE, C'EST TOUTE UNE HISTOIRE

A les voir ainsi enclavées, dominées par des sommets qui semblent autant de barrières infranchissables, les vallées de Saint-Gervais et Valgrisenche semblent ne mener nulle part.

Mais ne vous y trompez pas, car si les montagnes ne se rencontrent pas, il n'en est pas de même pour les montagnards. Véritables axes de communication entre l'Italie et l'Europe du Nord, ces vallées sont depuis toujours d'importants lieux de passage et d'échange. Présent sur les deux versants des Alpes du Nord, le duché de Savoie leur doit d'être un des carrefours essentiels de l'histoire de l'Europe.



ICI PLUS QU'AILLEURS, le patrimoine, c'est sacré

Faits de bois ou de pierre, de verre ou de fer, c'est dans la nature humaine qu'ils trouvent matière. Tirés d'un quotidien ordinaire ou d'événements marquants, reflets de jours sombres ou d'épisodes heureux, gardiens de mémoire ou colporteurs de croyances, ils sont l'histoire dans toute sa dimension. Signés de maîtres reconnus ou d'illustres inconnus, œuvre d'un seul homme ou de toute une communauté, ils portent le sceau de l'inter-culturalité.



Et qu'ils se trouvent sur Saint-Gervais ou Valgrisenche, à l'entrée d'un hameau ou au détour d'un sentier, dans le cœur d'une chapelle ou sur le parvis d'une église, ils sont toujours à la croisée des chemins.

Ils sont le réel et l'immatériel, le profane et le sacré, le singulier et l'universel, le passé et l'avenir. Ils sont une croix, une chapelle, une église, un retable...

Et parce qu'ils ont incontestablement beaucoup à raconter, nous avons choisi de leur donner la parole. Ecoutez ! Ils vous parlent de nous, de vous.



DU PROFANE AU SACRÉ, IL N'Y A QU'UN PAS

La culture populaire alpine a toujours été caractérisée par le mélange et les liens entre le profane et le sacré. Et de la même façon qu'une grande partie des moments de la vie quotidienne était imprégnée de religiosité, le sacré, voire le supranaturel, s'invitaient dans les aspects les plus concrets de chaque jour. C'est pour marquer l'attachement de la communauté au sacré que les montagnards ont investi des sommes au-delà du raisonnable dans la construction des édifices de culte. Le contraste entre la richesse de ces monuments, servie par un baroque flamboyant, et le style plus que modeste des maisons en surprendra plus d'un. Mais au-delà de la symbolique religieuse, l'église, la chapelle, le clocher représentaient aussi le patrimoine de la communauté, héritage transgénérationnel et symbole de cohésion.

SAINT GERVAIS,

et le ciel devient palpable

SAINT-GERVAIS MONT-BLANC

C'est d'abord le mont Blanc, avec ses 4.808,73 m d'altitude. Non contente d'accueillir le toit de l'Europe occidentale sur son territoire, Saint-Gervais est aussi le point de départ de La Voie Royale pour son ascension.

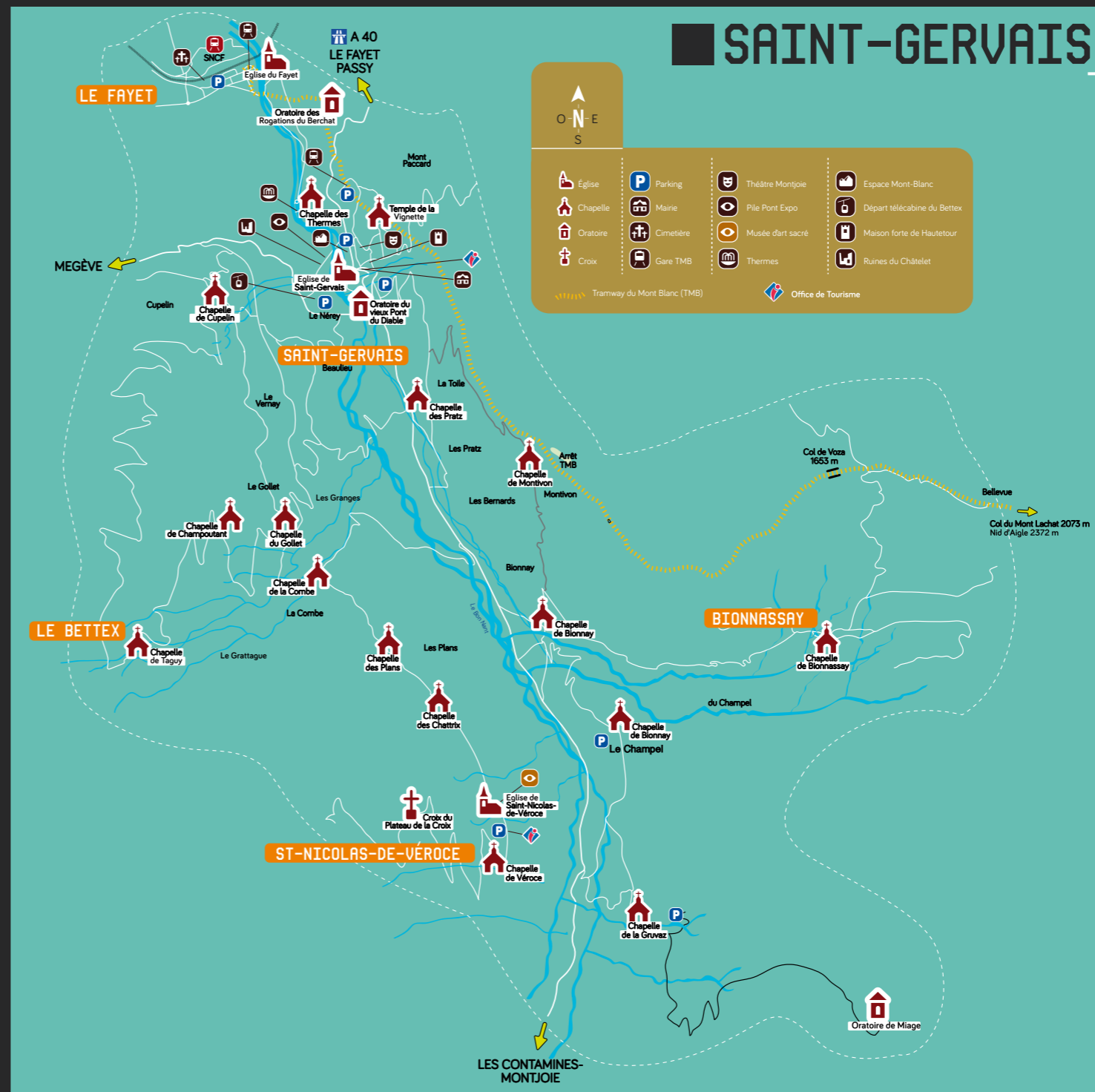
C'est aussi Le Fayet, Saint-Nicolas de Véroce et Le Bettex. Autant de balcons et de panoramas pluriels sur le massif du Mont Blanc, autant de villages vivant toute l'année et d'itinéraires singuliers, en attente d'être parcourus.

C'est de source sûre l'eau thermale qui irrigue les thermes depuis plus de 200 ans. Grâce à ses bienfaits thérapeutiques, Saint-Gervais est la plus importante station thermale d'altitude des Alpes. Avec un style qui n'appartient qu'à elle, qui fait se côtoyer joies de la glisse et descentes en eaux douces, remontées mécaniques et bâtiments de la Belle Epoque.



Saint-Gervais, c'est encore le domaine skiable Evasion Mont-Blanc avec ses plus de 400 km de pistes, ouvrant sur Megève, Combloux, les Contamines et la Giettaz, sans oublier le domaine Les Houches / Saint-Gervais, qui s'ouvre vers la Vallée de Chamonix. Et pour y accéder le Tramway du Mont-Blanc, le plus haut train de France, qui relie Saint-Gervais au Nid d'Aigle à 2.372 m d'altitude, tout proche du glacier de Bionnassay.

Saint-Gervais, c'est enfin la culture avec de nombreux événements au rythme des quatre saisons. Festivals, expositions, concerts, musées... Mille et une façons de mettre en relief la richesse d'un village fier de son patrimoine et de son histoire, mais aussi tourné vers l'avenir!



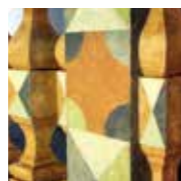
EGLISE SAINT GERVAIS SAINT PROTAIS

Quatre siècles d'histoire.



LE TEMPS A FAIT SON OEUVRE

Parmi les éléments remarquables, vous pourrez admirer mon retable du maître-autel, réchappé de l'incendie de 1792, et restauré par Jean Eichorn au début du XIX^e siècle. Par delà les siècles et les cultures, ce retable a également inspiré le prêtre dominicain Kim En Joong, en charge de mes nouveaux vitraux, qui en parle en ces mots : "Comme le retable baroque savoyard dans l'église qui chante la joie et la foi vivante, puissent mes vitraux entrer en harmonie avec lui."



OBJET

LE DEUIL AURA ÉTÉ PORTÉ PLUS DE 400 ANS

Découverte lors des travaux de restauration, la litre funéraire de la famille Anselme, seigneurs de Montjoie, a remis en lumière le droit de litre, un droit seigneurial supprimé à la Révolution française.

De nature provisoire, peu de litres ont subsisté. Celle de Pierre Anselme, protégée par le crépi de la façade, est une découverte majeure.

COUP DE CŒUR



L'EGLISE DE SAINT-GERVAIS, COMME AU PREMIER JOUR

"*Convenez-en ! Après avoir vu mon clocher fièrement dressé et ma splendide façade extérieure, après vous être attardé sur mes peintures, mes vitraux et mon retable, vous vous dites qu'à 400 ans passés, je suis particulièrement bien conservée ! Il serait plus juste de dire que j'ai été particulièrement bien restaurée. Ces travaux, effectués de mars à décembre 2016 dans le cadre du projet Itineras ont été une véritable cure de jouvence. Et ce ne sont pas les polychromies d'origine retrouvées sur mes murs intérieurs ou la litre funéraire découverte sous mon crépi de façade qui me contrediront. Pour elles, c'est une seconde naissance ! Non, vraiment, un tel coup de jeune, si j'osais, je dirais que ça tient du miracle. Mais ce ne serait pas vrai. Ma beauté retrouvée, je la dois à tous ceux qui, de par et d'autres de la frontière, se sont mobilisés sans compter. Comme les aînés de leurs aînés ont su le faire en 1696 pour ma construction, sous la direction des maîtres-maçons valsésiens Jean de la Vougnaz et Pierre de l'Eglise, assistés de Pietro Rosso et Antonio Janetta.*"

EGLISE SAINT NICOLAS ET MUSÉE D'ART SACRÉ

Le sacré dans tous ses éclats.



LE TRÉSOR CACHÉ DU MUSÉE D'ART SACRÉ

On appelle Trésor, l'ensemble des objets et documents précieux conservés dans une église. De celui de la paroisse de Saint-Nicolas, Bernard Grandjacques raconte "que durant les périodes troubles de la Révolution, le Révérend David, curé de la paroisse décida de le cacher dans une ferme de Nant Blanchet, laissant croire qu'il l'avait emporté avec lui dans son exil. Il faudra attendre les années 1950 pour qu'il refasse surface et trouve place dans le presbytère." Aujourd'hui, c'est au Musée d'art Sacré que sont exposés de nombreux objets d'orfèvrerie, des peintures, des sculptures et du textile liturgique ayant appartenu à l'église, mais aussi aux chapelles environnantes. Un musée entièrement rénové après 2008, qui présente toute la tradition religieuse de la vallée en lien avec l'histoire de ses habitants et notamment de ses colporteurs.



L'EGLISE SAINT NICOLAS, UNE HISTOIRE CULTE

Ne me demandez pas qui m'a construite. Les faits remontent à si longtemps que je ne m'en souviens plus. Je sais juste qu'il était italien, qu'il travaillait sous la direction du prêtre Claude-Etienne Colliex, et que je dois à des natifs émigrés les fonds nécessaires à ma



construction. Réputée pour être parmi les plus belles de Savoie, ma façade, avec son portail monumental et ses éléments en relief ou en trompe-l'œil, n'est cependant pas mon seul atout de séduction. Derrière mon architecture audacieuse, se cache un intérieur donnant au mot magnificence tout son sens, avec mes voûtes peintes du fameux bleu de Saint-Nicolas, mes cinq retables et mon maître-autel réalisé vers 1698-1702 par Jacques Clairant, sans oublier la toile centrale d'Antoine Herzog, La Gloire de Saint Nicolas, peint à Vienne en 1733. Mon charme baroque, vous n'y résisterez pas. Et à défaut de faire de vous des fidèles, il provoquera en vous une émotion inoubliable.



EGLISE ST GERVAIS
AVENUE DU MONT D'ARBOIS,
74170, SAINT-GERVAIS-LES-BAINS

GPS

LON. 6.71124090605°
LAT. 45.89280735730°



OUVERTE TOUS LES JOURS
8H-19H
ENTRÉE LIBRE



ACCÈS

GPS

SAINTE NICOLAS DE VÉROCE
74170 SAINT-GERVAIS

LON. 6.72308920892°
LAT. 45.85468579650°



EGLISE OUVERTE TOUS LES JOURS
8H-19H - ENTRÉE LIBRE
MUSÉE OUVERT DU MER. AU DIM.
15H-18H - FERMETURE NOVEMBRE
ET CERTAINS JOURS FÉRIÉS

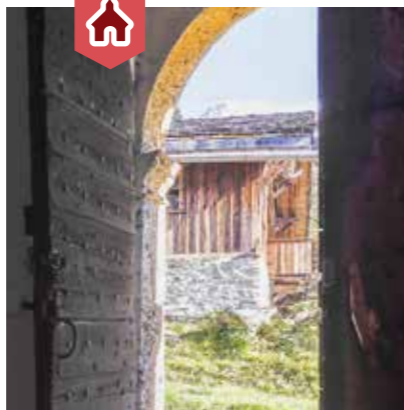


ACCÈS

CHAPELLE DE BIONNASSAY

La première chapelle de hameau.

5G



LE BAROQUE, SIGNE DES TEMPS

La chapelle actuelle, dédiée à saint Laurent et sainte Madeleine, date du XVII^e siècle et son décor est de la même époque. Une époque où le style baroque bat son plein, soutenu par une église catholique qui voit dans son caractère théâtral l'occasion de glorifier les thèmes religieux.



ANECDOTE

GILLES SE SOUVIENT :

“ Quand j'étais enfant, nous montions souvent à Bionnassay, village natal de mon père. La maison de son enfance, située à côté de la chapelle, était l'un de nos buts de promenade préféré. C'est comme ça que je suis entré un jour dans la chapelle, pour y découvrir avec étonnement une plaque au nom de ma grand-mère sur un prie-Dieu. Depuis, cette image est gravée dans ma mémoire, et me revient chaque fois que je monte là haut, c'est à dire très souvent. ”



COUP DE CŒUR



LA CHAPELLE DE BIONNASSAY UNE PREMIÈRE DANS LA VALLÉE

“ J'invite tous ceux qui se demandent comment j'ai atterri là à revenir 500 ans en arrière. En ces temps reculés, dans les hameaux les plus éloignés, l'expression " ne pas passer l'hiver " avait encore tout son sens, et la présence d'un lieu de culte prenait toute son importance. A défaut de pouvoir construire une église et s'adresser à Dieu, on construisait des chapelles. Pour prier la Vierge et invoquer les saints protecteurs, autant que pour se retrouver et organiser la vie de la communauté. C'est toutes ces raisons qui expliquent mon arrivée ici en 1480, à l'initiative des Baptendier et d'une vingtaine de chefs de famille. A l'époque, ils étaient 200 à vivre ici, 200 à me fréquenter assidument. Parce que derrière le signe de croix, j'étais un signe fort d'appartenance. Parce qu'au-delà de la spiritualité, j'étais leur identité. Je fus la première chapelle rurale de la vallée de Montjoie. Et fidèle à l'esprit pionnier de ceux qui m'ont créée, j'ai ouvert la voie à beaucoup d'autres ”

CHAPELLE DE CUPELIN

Une fondation du XVII^e siècle.

COUP DE CŒUR



LA CHAPELLE DE CUPELIN. LE CULTE DE LA PROXIMITÉ

“ La chapelle de Bionnassay ne s'est pas trompée. Après elle, les fondations de chapelles sont allées bon train, battant la campagne et investissant les montagnes. Très souvent fondées par les habitants des villages, soucieux de posséder leur propre lieu de culte, elles étaient mises sous la protection de saints patrons, censés les protéger qui, des catastrophes, qui, des épidémies. Chaque chapelle permettait ainsi à la vie religieuse de s'exprimer en plein et d'interagir en permanence avec le quotidien. De cela, avec saint Guérin, protecteur des moutons, je suis témoin. Depuis 1654, on ne compte plus les prières adressées par les éleveurs en mes murs. ”

UNE ŒUVRE COLLECTIVE

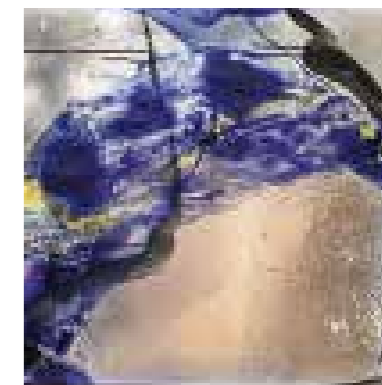
Parmi les ornements remarquables, son autel, et sa peinture "La présentation de Jésus au Temple" de Jérusalem, et trois statues, représentant Vierge à l'Enfant, saint Pierre et saint Guérin. Le tout mis en lumière par des vitraux du Père Kim En Joong. Vous le connaissez ! Vous l'avez croisé à l'église de Saint-Gervais. ”



MISSION RÉNOUATION

Après les épisodes de la Révolution et de l'Empire, la religion catholique, ressentant le besoin de stimuler la foi des fidèles, organisait des missions dans les villages. C'est pour commémorer celle qui eut lieu ici en 1826 que fut érigée une croix de mission devant la chapelle, avant d'être mise à l'abri entre ses murs.

Celle qui la remplace à l'extérieur est une copie récente, signée Marie-Claire Migliorini : "la création de la copie de la croix de mission a été mon premier travail religieux. Etrangement, c'est aussi une croix de mission qui fut l'objet de mon premier stage d'apprentissage. Leur mission serait-elle de m'enseigner chaque fois quelque chose de nouveau. Dans le cas présent, ce fut la découverte d'une essence : le pin arolle. Une essence incontournable pour les sculpteurs de la région. ”



3B



CHAPELLE DE BIONNASSAY
HAMEAU DE BIONNASSAY,
74170 SAINT-GERVAIS

GPS

LON. 6,75545153739°
LAT. 45,86468178326°



1314M



ACCÈS

CHAPELLE DE CUPELIN
CHEMIN DE LA CHAPELLE,
74170 SAINT-GERVAIS

GPS

LON. 6,69796705584°
LAT. 45,88985508066°



958 M



ACCÈS

CHAPELLE DES PRATZ

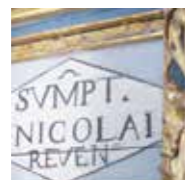
Le rôle des marchands émigrés.

ANECDOTE

NICOLAS REVENAZ

ITINÉRAIRE D'UN ENFANT DE COLPORTEUR DEVENU GRAND SEIGNEUR

“ De mon père colporteur, j'ai hérité le goût du commerce et le goût des voyages. Des montagnes, j'ai puisé l'envie de me dépasser et un sens profond de la solidarité. Des savoyards, j'ai le courage et la ténacité, propres à tous ceux qui côtoient des conditions extrêmes. C'est fort de tout cela que je suis parti à Vienne. C'est grâce à tout cela que j'y ai fait fortune, gravissant un à un les échelons. De négociant, je suis devenu bourgeois. De fournisseur de la cour impériale, je suis devenu un proche de l'empereur Léopold 1^{er} de Habsbourg. Alors, il était normal de rendre à ma terre natale ce qu'elle m'avait donné. Signe de ma foi, la chapelle des Pratz est aussi le signe de mon attachement à mon territoire, et je suis fier d'avoir contribué à sa construction, comme les montagnes ont participé à la mienne.”



COUP DE CŒUR

SUIVEZ LA PROCESSION DU 15 AOÛT, ET RETROUVEZ-VOUS 70 ANS EN ARRIÈRE
“ Nous sommes en 1944, peu de temps avant la Libération. Deux colonnes allemandes arrivent aux Pratz, bien décidées à venger deux de leurs soldats assassinés par des résistants du Val Montjoie. Mais après avoir incendié une première maison, ils repartent, épargnant le village. Pourquoi ? En cette veille du 15 août, le curé y a vu un miracle de la Vierge. De là à organiser une procession de remerciement chaque 15 août, il n'y avait qu'un pas ”

GABRIEL À CONFESSE

“ Pour moi, la chapelle des Pratz rime avec liberté. Chaque année en mai pour le mois de Marie, tous les gamins du village se retrouvaient dans la chapelle. Nous devions réciter un chapelet de cinq dizaines sous le contrôle de ma tante Lucie. Nous étions « accro », non à la prière, mais à l'idée de se retrouver sans nos parents et d'avoir nos premières émotions avec les filles du village. ”

ANECDOTE

3D

CHAPELLE DES PRATZ
AVENUE DE MIRAGE,
HAMEAU DES PRATZ,
74170 SAINT-GERVAIS

GPS

LON. 6.71644192691*
LAT. 45.88250190600*

850 M



ACCÈS

CHAPELLE DE LA GRUVAZ

Le culte des saints.

COUP DE CŒUR

“ LE CIEL LUI EST TOMBÉ SUR LA TÊTE

Offert par la famille Jacquet de Passy, mon retable en bois peint, avec ses deux fines colonnes cannelées surmontées de chapiteaux composites, a perdu sa partie supérieure, suite à l'abaissement de mon plafond. Pour autant, protégée par mes saints patrons, les têtes d'angelots et les éléments végétaux en bas-relief sont toujours là pour constituer un décor baroque tout en dorure et en mouvement.



8F



LA CHAPELLE DE LA GRUVAZ
UNE SAINTE PARMIS LES SAINTS,
FOI DE MONTAGNARD !

“ Saint Grat, saint Bernard de Menthon, saint François de Sales, saint Pierre, saint Jean Baptiste, saint Joseph, saint Jacques, saint Antoine de Padoue, saint Joconde d'Aoste ... Vous ne savez plus à quel saint vous vouer ? Sur le tableau de mon retable, la plupart des saints alpins vénérés aux XVII^e et XVIII^e siècles se sont donné rendez-vous. Ce faisant, ils ont fait de moi un lieu culte et emblématique pour les montagnards ; ceux-ci voyant dans les saints protecteurs des intercesseurs capables de conjurer les calamités, de protéger les récoltes, les animaux et les territoires ou encore de leur indiquer le chemin. Et parce qu'ils les invoquaient au quotidien, il était important que la chapelle soit au plus près des habitations. C'est ce qui explique ma fondation par les habitants du hameau en 1660. Il faut croire que mes saints furent à la hauteur de leur réputation, puisque les habitants essayèrent de se détacher de l'église paroissiale 100 ans plus tard. Mais cette prière là ne fut pas entendue ... ”

CHAPELLE DE LA GRUVAZ
65 CHEMIN DE LA GARENNE,
HAMEAU DE LA GRUVAZ,
74170 SAINT-GERVAIS

GPS

LON. 6.73667802840*
LAT. 45.84690167000*

1050 M



ACCÈS

CHAPELLE DE BIONNAY

La dévotion à la vierge.

5E



DEUX FOIS, SE REMETTRE SUR L'OUVRAGE

Construite en 1623 sous le patronage de Messire Nicolas Duquit, alias Grandpierre, de Saint-Nicolas de Véroce, cette chapelle a été entièrement reconstruite 150 ans plus tard, sous la protection de la famille Octenier, après cession du droit de patronage. L'ouvrage fut confié à l'architecte piémontais Joachim Gualino, qui signa aussi l'autel en forme de tombeau et le retable.



ANECDOTE

FRANÇOIS DIT FANFAN, CHEMIN FAISANT

“ Epargnée par le drame de 1892, la chapelle ne l'a pas été par les gosses du quartier, qui ont pris pour cible l'édifice toujours fermé. Il aurait peut être mieux valu qu'on leur autorise l'accès, car si j'en juge par mon expérience, bien que n'étant pas chrétien, cette chapelle m'a toujours remis dans le droit chemin... lorsque j'entamais la remontée de Bionnassay par le sentier du Crey. ”

CHAPELLE DE BIONNAY
2 ROUTE DE BIONNASSAY,
HAMEAU DE BIONNAY,
74170 SAINT-GERVAIS

GPS

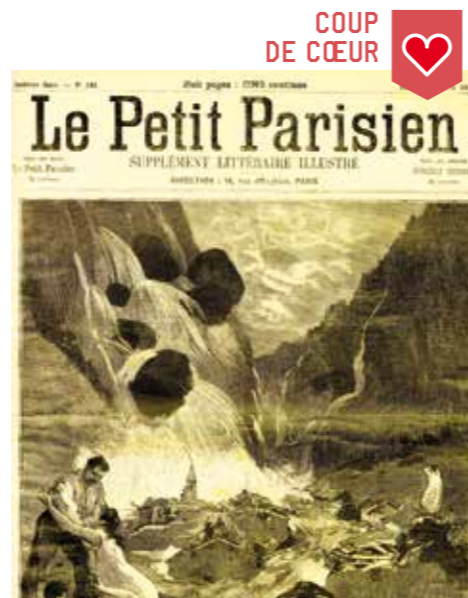
LON. 6,72832766052°
LAT. 45,86704205170°



958 M



ACCÈS



LA CHAPELLE DE BIONNAY. SAUVÉE DES EAUX !

“ C'était dans la nuit du 11 au 12 juillet 1892. Vers deux heures du matin, je me souviens avoir ressenti un courant froid me traverser. Le torrent du Bonnant était sorti de son lit. Puis, tout est allé très vite. En moins de temps qu'il ne faut pour le dire, on comptait 175 victimes. La coulée de boue avait emporté les thermes de Saint-Gervais, détruit une partie du hameau du Fayet et le hameau du Bionnay était rayé de la carte. ”

A l'exception de l'école et votre serviteur, miraculeusement sauvés des eaux. Quelques jours plus tard, on apprenait que la catastrophe était due à l'écoulement soudain d'un lac sous-glaciaire, provenant du glacier de Tête-Rousse. Cela est arrivé il y a plus d'un siècle, et pas un jour ne se passe sans que je repense à ce terrible événement. Il faut dire que tous ceux qui passent à proximité ne manquent jamais une occasion d'en parler, me refaisant vivre cette nuit en boucle ”

COUP DE CŒUR



CHAPELLE DES CHATTRIX

L'art baroque.



LA CHAPELLE DES CHATTRIX. UN MODÈLE DU GENRE

Fondée en 1693 par Nicolas Mermod, prêtre natif du village, puis remaniée en 1723 grâce à un don des frères Genamy, j'ai été conçue comme une église en miniature. Derrière ma façade au toit débordant, je cache un vaste décor peint et une collection de neuf tableaux du XVIII^e siècle.

6D



Autant d'ouvrages remarquables qui m'ont valu d'être classée Monument Historique en 1976. Autant d'éléments du plus pur style baroque qui, par leur profusion décorative, leurs effets dramatiques et leur exubérance m'ont permis de magnifier les thèmes théologiques pour mieux exalter la foi des fidèles. Et force est de constater que ça a marché ! J'ai vu des générations de montagnards venir ici exprimer leur foi, parler de leur vie, de leurs souffrances et de leurs espoirs. Et bien que mon style soit à cent lieues de la simplicité de la vie des ruraux, en venant me trouver, c'est à leur rencontre que vous irez.

CHAPELLE DES CHATTRIX
HAMEAU DES CHATTRIX,
1545 CHEMIN DES CHATTRIX,
SAINT-NICOLAS DE VÉROCE

GPS

LON. 6,71886409712°
LAT. 45,86256558666°



1185 M



ACCÈS



COUP DE CŒUR

LA FAMILLE GENAMY : LOIN DES YEUX, MAIS PRÈS DU CŒUR

Aux XVII^e et XVIII^e siècles, c'est autant pour échapper aux longs hivers qu'en prévision de possibles guerres ou épidémies que de nombreux savoyards choisissaient d'émigrer, le plus souvent dans des pays de langue germanique. Temporaire pour les colporteurs saisonniers, cette émigration pouvait être définitive pour d'autres. C'est le cas des frères Genamy qui ont fait fortune en Autriche. Ils n'en ont pas oublié pour autant d'où ils venaient, puisqu'en 1723, ils ont fait une dotation à la chapelle des Chattrix. Associée à une fondation pour deux enfants pauvres du village, l'argent des Genamy a permis au curé de les entretenir et les éduquer jusqu'à l'âge de 15 ans.





LE COURONNEMENT DE LA VIERGE

Tableau majeur de la chapelle des Chattrix

LA CHAPELLE DES CHATTRIX. UN MODÈLE DU GENRE BAROQUE

« Au premier coup d’œil, la profusion des figures, l’envolée de mes drapés et mes couleurs vives ne vous laisseront aucun doute sur mon style. Vous l’avez deviné, je suis baroque.

Puis, si vous prenez le temps de m’observer, vous verrez que je joue sur deux registres : le céleste et le terrestre. Dans le registre supérieur, je vous raconte le couronnement de la Vierge par Dieu représenté en vieillard barbu. Ce que la Vierge, posée sur un globe, écrase, c’est le serpent de l’hérésie. Assistent à la scène Jésus tenant la croix de son martyr, saint Jean-Baptiste vêtu d’une peau de bête et saint Joseph brandissant un lys, mais vous les aviez peut être reconnus.

Le registre inférieur présente sainte Catherine d’Alexandrie entourée de différents saints comme Marie-Madeleine, Léonard et Donat ainsi que d’un homme en armure, dont je ne me rappelle plus le nom.

Vous pensez avoir tout vu ? Penchez-vous sur la signature de mon auteur. De Bentum, ce n’est pas un nom du coin. Vous vous demanderez alors comment je suis arrivée là. Pour le comprendre, il vous faudra prendre du recul, trois siècles exactement, à l’époque où les colporteurs savoyard entretenaient des liens avec les pays germaniques, et où les oeuvres d’art et les artistes circulaient beaucoup. »

Restauré en 2016, ce tableau restera à l’abri des regards dans les réserves du musée de Saint-Nicolas jusqu’à l’achèvement des premiers travaux de restauration de la chapelle, prévus pour 2017-2018.



CHAPELLE DE LA COMBE

Eclairage néo-gothique.



CHAPELLE DE LA COMBE : DES TRADITIONS PAR DIZAINE

Construite en 1685 grâce à Jean et Balthazard Berthier, deux notaires du village voisin qui financèrent sa construction, mon mobilier, et accordèrent des rentes pour mon entretien, je dois ma restauration deux siècles plus tard à un collectif d’habitants du hameau. Une tradition connue sous le nom de dizaine,



la dizaine désignant les fidèles regroupant leurs économies pour financer la construction ou la restauration d’une chapelle. Solidement ancrée dans le paysage montagnard, cette tradition en cache une autre tout aussi tenace : la dévotion aux saints.

Elle aussi a sa place dans mon histoire. Pour preuve, les sept statues, à l’effigie des principaux saints de l’ordre du Mont Carmel, qui se sont invitées dans mon décor néo-gothique. sept statues qui sont autant de liens entre les hommes et Dieu. En montagne, les traditions aussi ont la vie dure. »



COUP DE CŒUR

LES TAXES :

UNE TRADITION QUI NE DATE PAS D’HIER

“ En entrant dans la chapelle de la Combe, vous remarquerez de chaque côté de l’allée centrale, une rangée de prie-Dieu portant, pour certains, des plaques émaillées avec un nom inscrit dessus. Ce sont des places qui étaient louées à l’année aux paroissiens, le versement d’une redevance à la paroisse leur donnant le droit d’y apposer leur nom. Chaque prie-Dieu était différent et correspondait au rang social de son utilisateur.”

LAURENT, SUR LES TRACES DE SON ENFANCE

“ Dans les années 1970, du haut de mes dix ans, j’ai vu les peintres habiller d’un nouveau manteau blanc la chapelle où m’emmenait chaque été mon grand-père. Qu’elle m’a paru belle, ce jour là, avec sa bonne couche de badigeon. Celle-ci n’a pas suffi à cacher la grande fissure qui la menace sur toute sa longueur, et c’est tant mieux. Je l’ai toujours connu avec, et la faire disparaître, ce serait comme gommer une page de mon enfance.”

ANECDOTE

CHAPELLE DE LA COMBE
534 CHEMIN DES CHATTRIX,
HAMEAU DE LA COMBE,
74170 SAINT-GERVAIS

GPS
LON. 6.70628459828*
LAT. 45.87686059470*



ACCÈS

CIMETIÈRE DU FAYET

Lieu de mémoire.

COUP DE CŒUR



LE CIMETIÈRE DU FAYET

“ En parcourant mes tombes et mes allées, vous penserez d’abord que Saint-Gervais puise de sa position transfrontalière un réservoir de gens bien différents. Mais il est un dénominateur commun à toutes les vies qui se sont arrêtées ici. Toutes côtoient aujourd’hui l’éternel. Comment pourrait-il en être autrement au pied du mont Blanc ? Et si certaines ont leur place dans le mémorial créé en 2014, ne croyez pas qu’elles valent plus que les autres. Il est là pour rappeler qu’à 16 ans d’intervalle, deux avions d’Air India, le Malabar Princess et le Kangchenjunga, se sont crashés à une centaine de mètres sous le sommet du mont Blanc. Deux accidents qui ont à jamais marqué la mémoire collective des habitants de Saint-Gervais, et que d’autres commémorent à leur façon : je veux parler des glaciers des Bossons et de Miage, qui rejettent régulièrement des débris des appareils. Tel un hommage posthume rendu par la montagne en pleurs... Mais je ne voudrais pas plomber l’ambiance. Contrairement aux apparences, ma présence témoigne aussi de la vie, puisque je fus aménagée en 1962 pour accompagner le développement du village dans la vallée. Une vie faite de hauts et de bas. Comment pourrait-il en être autrement ? ”



ANECDOTE

JOSÉE DE VÉRITÉ : LA MÉMOIRE FAIT SON ŒUVRE

Originaire de Chamonix, l’artiste Josée de Vérité récupère des débris des avions dans le glacier des Bossons pour créer des œuvres comme celle qui orne le mémorial. Pour elle, “ c’est une façon de faire le lien entre ces tragédies passées et l’art contemporain. Ces vestiges reprennent vie sous des formes nouvelles et permettent souvent aux familles de victimes de faire leur deuil. L’ange qui orne le mémorial est constitué de pièces du Malabar Princess, du Kachenjunga mais aussi de l’hélicoptère dans lequel ont péri les deux jeunes alpinistes Vincendon et Henry lors d’une autre tragédie en décembre 1956. ”



CIMETIÈRE DU FAYET
RUE DU CASINO,
LE FAYET,
74170 SAINT-GERVAIS

GPS
LON. 6,69509697212°
LAT. 45,90608670860°



574 M



OUVERTE TOUTS LES JOURS
ENTRÉE LIBRE



ACCÈS

ORATOIRES DU VIEUX PONT ET DU BERCHAT

Le sacré sur le territoire.

DES ORATOIRES TÉMOIGNENT

Témoin de la piété populaire, l’oratoire n’est jamais là par hasard. Le plus souvent construit en pierres de taille, avec une niche où trône une statue et un toit pyramidal surmonté d’une croix, il est tantôt porteur d’un message, tantôt le témoin d’un événement, tantôt le signe d’une protection. Prenez le temps de les écouter. Certains d’entre eux ont long à dire ...



LE TRAIN DU MONT-BLANC, UNE VOIE CÉLESTE

“ Aujourd’hui, c’est la voie du TMB qui occupe le tracé de l’ancienne route menant à Saint-Gervais. Construite entre 1906 et 1914 pour relier le Fayet au Nid d’Aigle, c’est elle, cette voie ferrée la plus haute d’Europe et côtoyant le ciel, qui protège aujourd’hui les voyageurs. ”

OBJET



L’ORATOIRE DU BERCHAT : UNE VOCATION CULTIVÉE

Construit vers 1880, reconstruit entre deux guerres, je suis le plus grand des quatorze oratoires encore présents sur le territoire de la commune. Ma situation sur l’ancienne route qui mène à Saint-Gervais, longeant une épaisse forêt, laisse penser que je suis là pour rassurer les voyageurs, mais la vérité, c’est que j’ai été construit pour protéger des épidémies. Pour preuve, la procession qui fut organisée pendant très longtemps, les trois jours avant la fête de l’Ascension pour attirer la bénédiction divine sur les récoltes et les travaux des champs .



L’ORATOIRE DU VIEUX PONT : LE DIABLE EXISTE, JE L’AI RENCONTRÉ

Posté près du barrage alimentant l’usine électrique du Fayet, abritant une statue de saint Joseph, je suis là pour protéger les voyageurs. Mon implantation en ces lieux, je la dois à une légende selon laquelle le curé, las de devoir faire un large détour pour accéder à l’autre rive de la rivière, reçut un soir la visite d’un étranger. C’était le Diable en personne, qui venait lui proposer un marché : la construction d’un pont en une nuit contre l’âme de la première créature qui le traverserait. Le lendemain, sous le regard émerveillé des habitants, le curé s’approcha du pont... et lança un magnifique chat noir, que le Diable happa en vitupérant, avant de disparaître. ”

ORATOIRE DU BERCHAT
ACCESSIBLE À PIED, SUR
LE CHEMIN ENTRE LE
FAYET ET SAINT-GERVAIS.

GPS

LON. 6,70365349229°
LAT. 45,90429289050°

ORATOIRE DU PONT DU DIABLE
CHEMIN DU PONT DU DIABLE,
74170 SAINT-GERVAIS
À PIED DEPUIS LE CENTRE
BOURG DE SAINT-GERVAIS

GPS

LON. 6,71160986204°
LAT. 45,88889938580°



758 M



ACCÈS À PIED 10MIN

ORATOIRE DE MIAGE

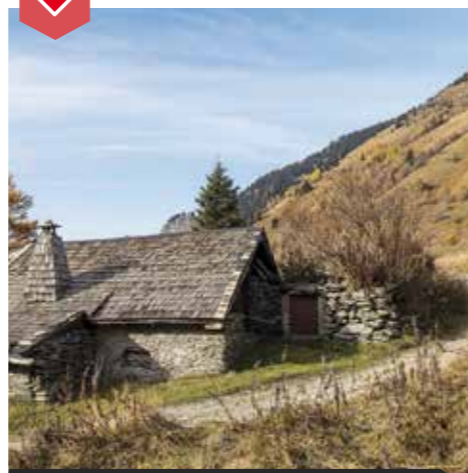
Alpagisme et catholicisme.

ORATOIRE DE MIAGE. UN ESPRIT TRÈS PROTECTEUR

Avant de vous attacher à mon histoire, prenez le temps de vous imprégner des lieux. Vous êtes ici dans un des sites les plus emblématiques du Val Montjoie. Si authentique qu'on se croirait revenu au premier matin du monde. Si majestueux que le vœu d'humilité devient une évidence. Si haut qu'on se croirait aux portes du ciel. Et face au panorama grandiose qui unit en son sein le Vorasset, le col de Tricot, les glaciers suspendus et les dômes de Miage, Moi ! Tel un pèlerin en prière. Invocant les saints pour que rien ne change. Pour que la terre reste nourricière, que l'herbe pousse en abondance, que l'eau et l'air soient toujours purs.



Parce que c'est bien cela qui m'a été confié. La protection des alpages, et de facto, des troupeaux. D'ici, je suis idéalement placé pour le faire. C'est sûrement ce qu'a dû penser le notaire Fontaine, en choisissant de me déplacer en 1975. On domine mieux la situation, porté à 1500 m d'altitude !



MIAGE. UN LIEU BÉNI DES DIEUX

“ Dans cet ancien village d'alpage, des générations de montagnards se sont succédées depuis le moyen-âge pour cultiver l'Alpe. Et si les outils et techniques ont bien changé, un rituel est perpétué chaque début d'été: la montée en alpage, avec les paysans en procession, et le curé, montant bénir les troupeaux et les chalets. ”



ORATOIRE DE MIAGE - CHALETS DE MIAGE
À PIED DEPUIS LE HAMEAU DU CHAMPEL

GPS
LON. 6,76020542776°
LAT. 45,83986465760°

M
1500M

ACCÈS 1H30/450 MÈTRES DE DÉNIVELÉ

PLATEAU DE LA CROIX

La foi ancrée dans le paysage.



LA CROIX DU PLATEAU DE LA CROIX. UNE MISSION QUI DURE ET PERDURE

Présentes sur tout le territoire, symboles de l'imprégnation du christianisme dans la vie rurale, les croix se suivent, mais ne se ressemblent pas. Certaines sont de bois, quand d'autres sont de fer ou de pierre. Certaines se dressent sur les sommets quand d'autres sont cantonnées dans la vallée. Quant à la mission qui leur est confiée, ce peut être la matérialisation de points de passage comme les croisées de chemins, le repérage de lieux stratégiques ou symboliques, ou encore la signalisation d'un



lieu de procession ou de bénédiction. Je suis de ces dernières. De celles qui furent plantées pour rappeler la montée en alpage au début de l'été et la bénédiction des terres, des maisons et des troupeaux par le curé du village

SAINT-GERVAIS. UN BOURG MARQUÉ PAR DEUX CROIX

“ Il existait deux croix marquant les extrémités du bourg, l'une près du jardin public actuel, l'autre en aval du ruisseau du Dard. C'est là que le prêtre avait coutume de venir accueillir les dépouilles des paroissiens des hameaux éloignés pour les conduire à l'église. Déplacées dans le cadre d'aménagements urbains, vous en trouverez une à l'entrée du bourg, au carrefour actuel de la route des Contamines et de Megève, l'autre un peu en amont du jardin public ”

OBJET

CHAPELLE DE LA COMBE
SAINT-NICOLAS DE VÉROCE,
74170 SAINT-GERVAIS

GPS
LON. 6,71528985745°
LAT. 45,85280775230°

M
1450M

ACCÈS

NOTRE DAME DES ALPES

L'art Sacré au XX^e siècle.

« L'ÉGLISE DU FAYET OU L'ART SACRÉ REVISITÉ

L'architecture est de Maurice Novarina, les vitraux d'Alexandre Cingria et Paul Bony, les peintures murales de Paul Monnier, et les sculptures de François Baud et Jean Constant Demaison.

Et si cette introduction a des accents d'"Au théâtre ce soir", c'est parce que mes murs et mes décors, inaugurés en 1938, ont permis à l'art Sacré de revenir sur le devant de la scène. Un événement que les habitants du Fayet attendaient depuis 1929, année où l'évêque d'Annecy décide de créer une nouvelle paroisse regroupant les Plagnes, le Fayet et une

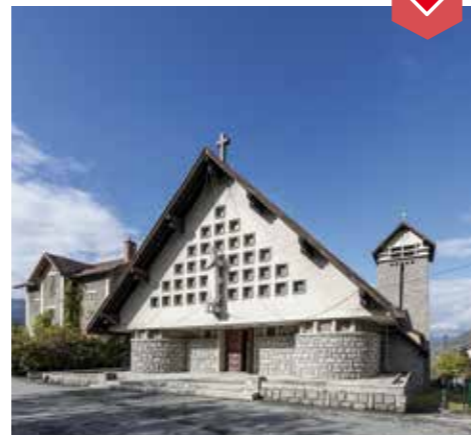


partie de Domancy. Mais le résultat est là ! Une apparence de chalet, un espace intérieur unique dans tous les sens du terme, une voûte en forme de coque de bateau renversée, l'intégration d'éléments issus de l'architecture locale, des scènes religieuses se déroulant sur plus de cent vitraux, jusqu'à la grande fresque présentant la Vierge au Rocher, entourée de nombreux saints locaux liés à la Savoie et à la montagne. Tout y est pour permettre à l'art Sacré de renouer avec son public. »

ALEXANDRE CINGRIA : UN NOUVEL ÉCLAIRAGE

Alexandre Cingria est de ceux qui se sont inquiétés de la "décadence de l'art Sacré" dès le début du XX^e siècle, et qui ont cherché des solutions pour donner un nouveau souffle aux productions artistiques religieuses. Ses 122 vitraux illuminant l'église du Fayet en sont un exemple des plus réussis. Reprenant des thèmes courants, comme les scènes de la vie de Vierge (le mariage, l'Annonciation, la Pentecôte...), il apporte sa touche d'originalité dans la technique utilisée, dite "de dalle de verre".

COUP DE CŒUR 



MAURICE NOVARINA (1907-2002) : L'ARCHITECTURE REPENSÉE

Originaire de Thonon-les-Bains en Haute-Savoie où il a beaucoup travaillé, cet architecte moderniste a réalisé une trentaine d'édifices religieux, se bâtissant une solide réputation dans le renouveau de l'art Sacré. Ce qui a plu dans son projet pour Notre-Dame des Alpes du Fayet, c'est son architecture moderne et originale, sans changement radical, inscrite dans son environnement via un "régionalisme modernisé".



OBJET

ÉGLISE DU FAYET
LE FAYET,
74170 SAINT-GERVAIS

GPS
LON. 6,70573528520°
LAT. 45,90606483380°

M
604 M

🕒 OUVERTE TOUS LES JOURS
9H-16H
ENTRÉE LIBRE

  
ACCÈS

TEMPLE DE LA VIGNETTE

La présence protestante à Saint-Gervais.



« TEMPLE DE LA VIGNETTE. UN SIGNE DE RALLIEMENT

Votre découverte du patrimoine sacré de Saint-Gervais ne serait pas complète, sans un détour par la Vignette. Et même si j'ai aujourd'hui fermé mes portes, il ne tient qu'à vous de les pousser ! Comme le firent des dizaines de protestants après deux siècles de culture baroque visant à l'en chasser, ce jour était avant tout un signe de ralliement et un appel à la réconciliation, lancés aux savoyards de souche ou d'adoption, catholiques ou protestants, mais montagnards de cœur avant tout. Le cœur, mes fidèles n'en ont pas manqué. J'en veux pour preuve le Pasteur Chaptal, récompensé par la médaille de « Juste parmi les nations », pour avoir accueilli des réfugiés de la zone occupée et organisé le passage des juifs vers la Suisse, aux heures les plus sombres de la seconde guerre mondiale. »

ANECDOTE

JEAN-LOUIS SE SOUVIENT :

« Lorsque je suis arrivé à Saint-Gervais, j'ai découvert avec plaisir ce lieu de culte, très animé en pleine saison. Nous nous retrouvions avec une importante communauté de l'Eglise Réformée dont une grande majorité d'anglo-saxons. Ce sont leurs aïeux, touristes et alpinistes attirés par l'ascension du mont Blanc, qui sont à l'origine de sa construction, avec l'aide des organisations religieuses genevoises. Avec le temps, son ouverture est devenue de plus en plus épisodique, jusqu'à sa fermeture en 2012. Je lui dois l'un des plus beaux moments de ma vie : le mariage de ma fille. »



TEMPLE DE LA VIGNETTE
513 RUE DE LA VIGNETTE,
74170 SAINT-GERVAIS

GPS
LON. 6,71413066543°
LAT. 45,89519709670°

M
1055 M

  
ACCÈS

VALGRISENCHÉ,

et la nature se teinte d'éternel

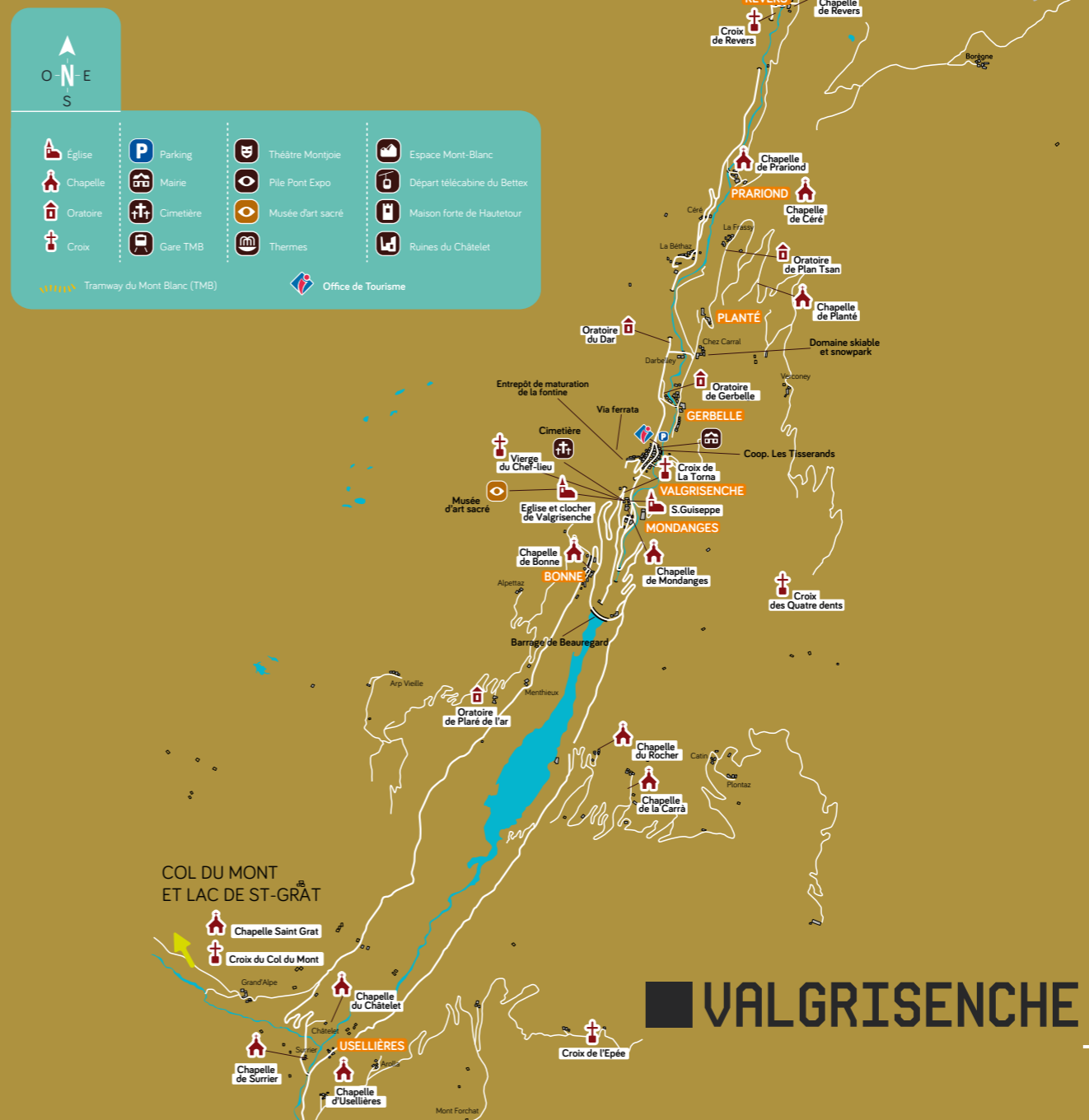
Nichée à 1664 m d'altitude, dans une vallée latérale de la Vallée d'Aoste, Valgrisenche est une petite commune de 140Km², connue pour son caractère sauvage et naturel. Ce n'est pourtant pas faute d'avoir été fréquentée ! Car de tous temps, sa situation entre la commune de Rhêmes-Notre-Dame et Rhêmes-Saint-Georges, la vallée de Tignes et la commune de Sainte-Foy-Tarentaise (Savoie FR), La Thuile et Arvier, avec ses nombreux cols, en a fait un lieu de grand passage. A croire que sa beauté originelle force depuis toujours le respect.

Aujourd'hui, on y vient encore.

Pendant l'hiver, en famille et entre amis, pour expérimenter toutes les formes de glisse, ski alpin, de fond ou de randonnée, et atteindre des sommets d'émotion, en héliski.

Pendant l'été, où prévalent les sports en plein air, sur les plus hautes cimes de la Vallée d'Aoste telles que le Rutor (3486 m), la Grande Rousse (3607 m) et la Grande Sassièr (3751 m) avec une offre très riche de parois rocheuses, une « via ferrata » de 1000 m de dénivelé et de nombreux sentiers pour le trekking.

Toute l'année, pour découvrir, s'imprégner et se nourrir de traditions si bien préservées que le passé et le présent ne font souvent qu'un. Parmi les plus caractéristiques et symboliques de la commune, celle cultivée par les tisserands, sous la forme d'un drap en laine de brebis. Mais aussi la religion, avec ses nombreuses chapelles, l'ancien clocher et la belle église, et l'histoire, qui a laissé ses traces sur les sentiers militaires.



LE CLOCHER

Force, constance et bonté.

PLUS QU'UN CARILLON,
UNE ODE À LA FOI

Huit, c'est le nombre de cloches constitutives du carillon. Cinq ont été réalisées en 1905 par les fonderies Mazzola de Valduggia en Valsesia ; le bourdon a été ajouté en 1928, deux autres cloches en 1967. Quant à savoir laquelle souffla au révérend Edouard Bérard, curé de Valgrisenche depuis plus de cinquante ans (1894-1949), les vers suivants:

“... Mon campanile est roi de force, de bonté
Ne craint ni chaud, ni froid, hiver comme l'été
Nous appelle aux devoirs de plus sainte observance ;
Mon campanile est roi d'admirable constance...”

Ce n'est pas dit dans la chanson !

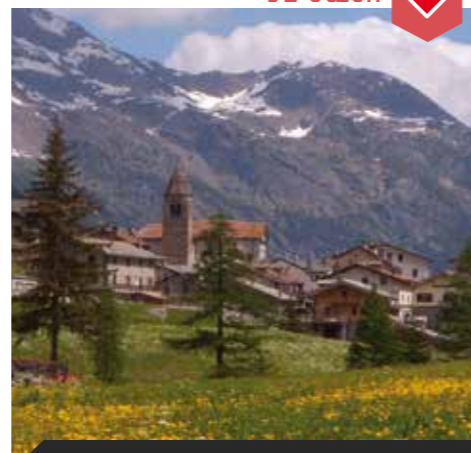
ANEDOCTE



UNE FLÈCHE QUI A PLUS D'UN ARC

Elle n'a pas été conçue pour ça, mais chaque fois qu'un regard se porte sur elle, il reste accroché. C'est la flèche en forme de pyramide octogonale, divisé en plusieurs sections avec des inclinaisons différentes qui surmonte le clocher. Selon la tradition, cette flèche très particulière aurait été créée avec l'intention d'évoquer la forme de la tiare papale, comme hommage des Valgriseins reconnaissants au pape Clément VII. En effet, c'est lui qui le 5 Septembre 1392 avait décrété la création de la paroisse de Valgrisenche.

OBJET



LE CLOCHER : SYMBOLE DE LA COMMUNAUTÉ

“ Tel que vous me voyez, solidement campé sur mes pierres de taille, je suis le seul représentant de l'ancienne église, construite aux alentours de 1392. Classé monument historique, j'ai résisté à tout, aux pluies torrentielles, aux jours de grand vent comme au souffle des avalanches. Inébranlable, comme la foi de ceux qui m'ont bâti, profondément attaché à mon territoire, comme les villageois dont je partage le quotidien, solide comme le rocher escarpé de la montagne de l'Aouille qui se dresse derrière moi. Et quand vous viendrez me voir, c'est toute une communauté que vous rencontrerez. La même qui a participé à ma restauration, dans le cadre du projet Itineras. ”

CLOCHER
DE VALGRISENCHÉ
FRAZ. CHEF-LIEU

GPS

LON. 7.063882°
LAT. 45.636305°



1664 M



ACCÈS

CROIX DE BOIS, CROIX DE FER

Espace sacré et limites spirituelles.



UN TERRITOIRE SACRÉ,
À MARQUER DE DEUX CROIX

Si la foi des montagnards est sans limite, leur territoire, lui en a. C'est là que j'interviens. Pour délimiter l'espace sacré, entendez par là le territoire sur lequel ils pourront cultiver leur spiritualité. Aidé des énormes rochers moutonnés, des «marmites de géants» et des gorges profondes de la Doire, c'est moi, le crucifix en bois signé du sculpteur valdôtain Franco Crestani, qui marque depuis le 4 septembre 1993 la limite septentrionale de la Valgrisenche au village de Revers. Tandis qu'à l'opposé, c'est une croix de fer, plantée quelques jours avant moi à la Petite Traversière, qui signale la frontière avec le Val d'Isère et la commune de Rhêmes-Notre-Dame. Vous pensez que nous ne sommes pas de taille pour protéger ce vaste territoire, c'est sans compter sur le révérend Angelo Pellissier, curé de 1973 à 2013 à Valgrisenche, qui nous a donné sa bénédiction



UNE LIMITE QUE RIEN N'ARRÊTE

Retracée en 1895, la limite entre les communes d'Arvier et de Valgrisenche descend de la Pointe Dora Vidi sur le Rutor jusqu'à Revers, puis, du village, remonte à la pointe de la Becca di Tos. Oui, mais que se passe-t'il quand le tracé trouve une maison sur son chemin ? La réponse, c'est le propriétaire d'une maison de Revers qui nous l'a donné: « Chaque jour que dieu fait, je mange à Valgrisenche et je vais dormir à Arvier. »

ANEDOCTE

LA CHAPELLE, INFATIGABLE SENTINELLE

Bâtie en 1906 à l'initiative des frères Bovard, la chapelle veille donc sur le village de Revers, porte d'entrée du territoire sacré. Mais pas que ... Derrière sa façade très particulière, marquée par une grande porte surmontée d'une lunette et une fenêtre serlienne, s'abrite le retable de la Vierge du Rosaire représentée avec saint Dominique et sainte Catherine, signé Giovanni Stornone d'Ivrée. Une copie de celui, très célèbre, vénéré au Sanctuaire de Notre-Dame du Rosaire de Pompéi (Naples).

OBJET

CHAPELLE DE REVERS
FRAZ REVERS

GPS

LON. 7.077605°
LAT. 45.662476°



1534 M

CROIX DE REVERS
FRAZ REVERS

GPS

LON. 7.075837°
LAT. 45.662436°



1528 M



ACCÈS

ÉGLISE PAROISSIALE

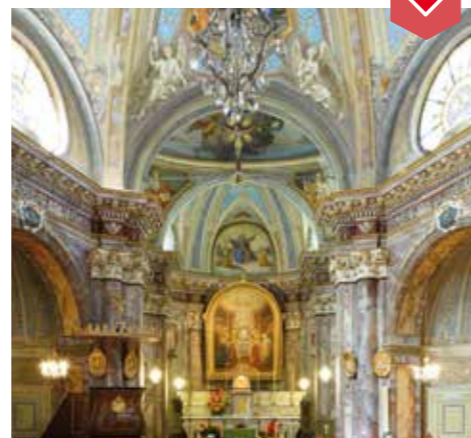
Une histoire en deux temps.



PAS UN, MAIS DES DIZAINES DE DIVINS ENFANTS

Jusqu'au milieu du XX^e siècle, les femmes allaient à la messe en portant sur la tête ou sous le bras leurs nourrissons couchés dans les berceaux en bois. A l'église, elles les déposaient à côté d'elles, le long de la nef, et quand ils venaient à pleurer, s'agiter ou donner de la voix, elles les berçaient du bout du pied, pour ne rien manquer de la parole divine.

ANEDOCTE



L'ÉGLISE PAROISSIALE : SIX SIÈCLES D'HISTOIRE

« Vu de l'extérieur, le contraste entre les pierres austères de mon clocher et mes façades de plâtre, éclairées de grandes fenêtres, peut laisser supposer que j'ai une double personnalité. La vérité, c'est que j'ai une histoire en deux temps, cinq siècles séparant la construction de l'église actuelle de celle du clocher. C'est aussi qu'ils sont plusieurs à s'en être mêlé : le maître maçon valsesien Michel Carestia lors de mon agrandissement en 1666, l'entrepreneur valsesien Giuseppe Lancia lors de ma reconstruction en 1875, et le Révérend Edouard Bérard (1894-1949), curé de Valgrisenche, pour ce qui est de ma décoration. A l'intérieur, c'est donc une histoire personnelle autant qu'un cheminement artistique et spirituel qu'il vous sera donné de contempler. Dans le musée d'Art Sacré, c'est « La Vierge à l'Enfant », statue en bois du XIV^e siècle, qui retrace mes débuts, de ma fondation aux environs de 1392 à ma consécration en 1417. »

QUAND LE TEMPS FAIT SON OEUVRE

Giuseppe Stornone d'Ivrée en 1874, Ernesto Lancia entre 1909 et 1932, Carlo Morgari en 1953, chacun a en son temps contribué à enrichir la décoration intérieure de l'église paroissiale. Le premier sur les voûtes de l'église avec ses représentations peintes « Les quatre Docteurs de l'Église » et « l'Assomption de la Vierge », le second sur les murs, avec parmi les œuvres remarquables, « l'Apparition de Jésus aux apôtres ». Le troisième dans la chapelle du baptistère, au travers de peintures que nous vous laissons découvrir.

OBJET



CHAPELLE DE SAINT GRAT

Sur les traces du saint patron.



SUR LES TRACES DE SAINT GRAT, LE SAINT PATRON

Chaque année au matin du 5 Août, je les vois partir en procession, pour commémorer le rapatriement de mes reliques de la Savoie au Val d'Aoste. Elle les conduit de l'église paroissiale de saint Grat jusqu'au lac saint Grat, ainsi nommés en souvenir du passage de mes reliques ; avec deux arrêts pour célébrer la messe, l'une dans l'alpage de la Grand Alpe, l'autre devant la chapelle du Lac de saint Grat, construite là même où mes reliques firent une pause. Puis, ils s'en reviennent par les alpages de l'Alpe Vieille, en passant près de l'oratoire de Plaré de l'ar, où trône une statue à mon effigie. Le tout accompagné de psaumes et de chants litaniques invoquant la Vierge et les saints. Tout ça pour quoi ? Pour que je les protège des avalanches et fasse fructifier les récoltes. Sincèrement, s'il suffisait de marcher dans mes pas pour être à l'abri de tout, ça se saurait ! Mais dans le même temps, s'ils ne le faisaient pas, Dieu seul sait ce qui se passerait ...»

LA CHAPELLE DU LAC DE ST GRAT : TOUT LE MONDE S'Y ARRÊTE

Réalisée en pierre avec un toit de cuivre, restaurée en 1989, la chapelle du Lac de Saint Grat abrita un temps une statue du saint patron, en habit d'évêque avec la crosse et la tête de Jean-Baptiste, aujourd'hui exposée dans le musée de la paroisse.

OBJET



LA ROCHE DE SAINT GRAT : BALISE NATURELLE DU CHEMIN DE FOI

Il est des lieux pour pratiquer sa foi, d'autres pour perpétuer les légendes, et d'autres où les deux se confondent. La « Roche de Saint Grat » est de ceux là. On dit que le jour du patron, en 1683, un groupe de jeunes gens avaient décidé de ne pas participer à la messe, préférant aller danser dans une grange non loin de l'église. C'est alors qu'une pluie torrentielle s'abattit sur le village, détachant un énorme rocher de la montagne de l'Aouille. Précipité sur la grange, il aurait tué tous les jeunes danseurs. En montagne, il est fortement déconseillé de s'écarter des chemins de la foi !

ANEDOCTE

ÉGLISE PAROISSIALE DE VALGRISENCHÉ
FRAZ. CHEF-LIEU

GPS

LON. 7.064089°
LAT. 45.630323°



ACCÈS

CHAPELLE DU LAC DE SAINT GRAT
LOC. LAC DE SAINT GRAT

GPS

LON. 7.000356°
LAT. 45.615614°



ORATOIRE DE PLARÉ DE L'AR
LOC. BOTZAT

GPS

LON. 7.048049°
LAT. 45.613569°



ACCÈS

ROCHE DE SAINT GRAT
FRAZ. CAPOLUOGO

GPS

LON. 7.064253°
LAT. 45.630669°



ACCÈS

CIMETIÈRE DE VALGRISENCHÉ

Hommages posthumes.



POÉSIE À L'OMBRE DU CLOCHER

« Nous Valgriseins, avons la réputation de parler avec les mains. Cela nous vient d'une terre transfrontalière et d'une tradition de colportage, qui nous a souvent obligés à dépasser les barrières de la langue. Mais aussi loin que nous aient porté nos pas, il est un langage que nous n'avons jamais oublié. C'est celui du cœur. Les nombreuses pierres tombales et plaques de céramique avec des épitaphes en vers ou en prose nous en soient témoin. Rédigés dans la langue de Molière, par les révérend Edouard Clément-Bérard (1894-1949) et Victorien Lettry (1949-1970), tous sont porteurs de foi et d'espérance. Parmi les plus anciens, il y a l'épitaphe écrit pour deux conjoints, morts à un an d'intervalle, dans lequel est célébré l'amour les unissant sur terre comme au ciel. Parmi les plus lyriques, il y a celui de Victorien Lettry à sa mère, qui en retrace la vie et exprime son amour filial. Parmi les plus poignants, ceux témoignant de l'épidémie de coqueluche en 1911 qui tua 15 enfants. Et vous lequel vous parlera le plus ? Pour le savoir, lisez-les tous. »



NOS MORTS NOUS MONTRENT LE NORD

Initialement placé en face de l'église, le cimetière a vu ses dimensions réduites en 1666 avec l'agrandissement de l'édifice sacré. La construction de la nouvelle église réduisant encore son espace, il fut demandé à l'architecte Giuseppe Lancia de construire un nouveau cimetière plus grand, au nord, avec une chapelle mortuaire, béni le 23 Novembre 1876. Le monument commandé par le curé Edouard Bérard en 1906, ne le cherchez pas ! L'avalanche de 1970 l'a emporté. C'est ainsi que la croix qui le surmontait se retrouve en page 39 de cet ouvrage. »



UNE PENSÉE POUR TOUS

Cultivé au quotidien, le sentiment d'appartenance à la communauté survit à toutes les séparations, comme l'exprime cette pensée destinée aux personnes sans tombeaux : « Prières, souvenirs, fleurs de foi, d'amitié, croissez près des tombeaux, réveillez la pitié/ pour tous les disparus, en la commune fosse;/ pour l'enfant, le pasteur et le pauvre oublié,/ les parents, les amis, l'orphelin, le guerrier,/ le riche que la mort emporta dans sa noce. »

ANECDOTE

CHAPELLE DE LA CARRÀ: SANCTUAIRE DE PLONTAZ

Site enchanteur.



LA CHAPELLE DE LA CARRÀ : BEAUTÉ PERPÉTUELLE

En découvrant la vue sur le glacier du Rutor et sur les montagnes environnantes, vous vous direz que j'ai beaucoup de chance de me trouver là et de pouvoir profiter du spectacle offert par la nature. Pour autant, face à tant de splendeur, attirer l'attention des paroissiens n'est pas chose aisée.



La légende raconte que la Valgrisenche a été découverte par les habitants de Sainte Foy de la vallée de Tignes, en suivant un jour la «Blonde», la plus belle vache de leurs troupeaux. Celle-ci s'échappait sans cesse pour aller paître de l'autre côté du Col du Mont, dans les prairies luxuriantes de notre vallée. Vous connaissez l'expression qui dit que l'herbe est toujours plus verte chez le voisin ? Et bien, quand vous aurez vu les splendides pâturages de la zone de Plontaz, vous ne douterez plus qu'elle vienne de là.



LE RÉVÉREND ADOLFO BOIS SE RAPPELLE

« Quand j'étais tout petit, ma mère m'amenait régulièrement à la chapelle pour prier et remercier Notre Dame des Grâces. » Sur les murs, les nombreux ex voto témoignaient de toutes les petites requêtes de grâce déposées dans ce lieu de dévotion et de pèlerinage par les gens des villages. Le reflet de l'omniprésence de la Vierge et des saints dans le quotidien des Valgriseins.

ANECDOCTE

Fondée en 1669 par les habitants des villages de Plontaz, j'ai tout fait pour entretenir ma beauté, enchainant les opérations de reconstruction esthétiques, en 1773, puis en 1905, et en 1993.

Mais sans mon retable haut en couleurs, signé Giovanni Stornone, représentant la Vierge à l'Enfant avec saint Pantaleon. Sans mon autel, œuvre d'un artiste valsesien du XVIII^e siècle, ancien autel du Rosaire de l'église paroissiale, porté ici en 1912 et qui m'illumine de l'intérieur, je crois que je n'aurai jamais réussi à les fidéliser. Toute aussi haute en couleurs, mais brillant par son absence, une partie de moi est exposée au musée paroissial : ce sont les médaillons sculptés avec les 15 Mystères du Rosaire.

CIMETIÈRE DE VALGRISENCHÉ
FRZ. CHEF-LIEU
GPS
LON. 7.064693°
LAT. 45.638465°
1854 M
ACCÈS

CHAPELLE DE LA CARRÀ
LOC. LA CARRÀ DE PLONTAZ
GPS
LON. 7.062485°
LAT. 45.665874°
2044 M
ACCÈS

CHAPELLE DE PLANTÉ

Foi de montagnards.



LA CHAPELLE MIRACULÉE

Par deux fois, en 1843 et 1918, la chapelle du hameau de Planté a été épargnée par les avalanches, tandis que les maisons construites de part et d'autre étaient emportées. La double protection de sainte Agathe, régulièrement invoquée pour se protéger des catastrophes naturelles et de saint Bernard, patron des montagnards et alpinistes, n'y est sans doute pas pour rien. Vous les trouverez en bonne place sur le retable



représentant la Vierge à l'Enfant, accompagnés des saints Antoine, Jean l'Évangéliste, Étienne, Charles Borromée et de deux autres, dont on ignore le nom. Autre hypothèse : son très joli autel baroque, avec colonnes torsées et la statue du Père éternel, si flamboyant qu'il aurait à lui seul fait fondre la neige.



COUP DE CŒUR

" Je suis née en 1683, comme l'atteste la date gravée sur la poutre de mon toit, à l'initiative d'un groupe d'habitants du lieu et des villages voisins de La Frassy, Cheserolles, Darbelley et Chez Carral. Les mêmes qui, en 1684, la construction terminée, se sont réunis une deuxième fois devant un notaire public pour assurer, chacun selon leurs moyens et avec grand sacrifice, un revenu pour mon entretien. Deux siècles plus tard, en 1867, c'est le chanoine Boson qui s'est occupé de ma restauration et de ma décoration, et si je me souviens bien, c'est à ce moment là que ma voute a accueilli les cœurs sacrés et le médaillon de fleurs avec le « Celeste Pélican aux sublimes amours, qui se donne à ses petits et les nourris de ses jours ». Comme un hommage à tous les fidèles au grand cœur à qui je dois d'être ici aujourd'hui."

GPS
CHAPELLE DE PLANTÉ LON. 7.069458°
FRAZ. PLANTÉ LAT. 45.640317°
1648 M
ACCÈS

CHAPELLE DE CÉRÉ

Mission divine.



COUP DE CŒUR

LA CHAPELLE DE CÉRÉ. LE FEU SACRÉ

Pour comprendre d'où je viens, il vous faut remonter 4 siècles en arrière, du temps où face aux fréquents incendies, dépourvus de moyens et désemparés, les hommes n'avaient d'autre recours que d'invoquer Dieu ou ses saints. C'est ce que fit Catherine Moret, tandis que sa maison était la proie des flammes, «Mes enfants ! -dit-elle- il n'y a que Dieu avec sainte Barbe qui puissent éteindre ce feu ; promettez donc à Dieu, s'il vous donne la vie et la force, de bâtir une chapelle à l'honneur d'icelle». Ce à quoi son fils François répondit : «oui, ma mère, Dieu aidant, nous le ferons». Il versa donc un peu d'eau, et le feu se retira, sans que rien fut endommagé. François Moret, devenu prêtre et curé de Valgrisenche, tint sa promesse, et me voilà devant vous, à vous raconter les singulières circonstances de ma naissance, en l'an de grâce 1639.»

UN TRÉSOR CACHÉ ENTRE LES MAISONS DU VILLAGE

Ce que la chapelle oublie de vous dire, c'est qu'après le voto de la famille Moret en 1627, deux années de guerre, puis une épidémie de peste causant la mort de 300 personnes (dont le curé même), repoussèrent sa construction à 12 ans plus tard. De taille modeste à l'origine, elle sera agrandie par le curé Emmanuel Grat Moret, neveu du François fondateur, entre 1681 et 1683 avec l'adjonction du chœur. Elle sera bénie le 26 Juillet 1683, avec pour l'occasion, des reliques de saints et de la Vierge amenées tout spécialement de Rome dans un reliquaire, aujourd'hui exposé dans le musée de la paroisse. En 1729, la construction de la voute et l'ouverture de deux nouvelles fenêtres lui donne son allure actuelle. C'est ensuite les habitants

des villages de Céré, La Bethaz, La Frassy et Prariond qui, par des souscriptions volontaires, feront restaurer la chapelle en 1866. Avec le Projet Itineras, la chapelle a été nouvellement restaurée en 2017.



GPS
CHAPELLE DE CÉRÉ LON. 7.069488°
FRAZ. CÉRÉ LAT. 45.647625°
1694 M
ACCÈS



LA VIERGE ET SAINTE ANNE

Tableau majeur de la chapelle
Un sculpteur et un peintre du piémont à Céré

Créé en 1645, je suis tout de bois peint et doré. Mon cadre, orné de deux anges cariatides, se termine par un fronton brisé. Et je suis si imposant que vous ne pouvez pas me manquer ... je suis ?

Je suis l'imposant autel signé du sculpteur Jean Domeyne Cavagnet de Viverone (Piémont) qui dans les mêmes années travailla pour plusieurs églises valdotaines comme celles de Perloz, Lillianes et Champorcher.

Quant à celui qui m'a financé, il porte le nom de Philibert Grillon. Ce même Philibert Grillon qui, après avoir fait don du terrain sur lequel est construite ma chapelle, finança une petite cloche et mon grand tableau. Il représente la Vierge à l'Enfant avec sainte Anne, entourées par plusieurs saints. Vous y reconnaîtrez les saints Barbe, Joachim, François d'Assise, François Xavier, Martin, Bernard, Catherine et Agathe. Ils sont tous représentés sur mon retable dans un style qui n'est pas sans rappeler celui de Vincenzo Costantino ; un peintre Biellais (Piémont), très actif dans le Val d'Aoste dans le deuxième quart du XVII^e siècle, nommé peintre ordinaire par le duc Charles-Emmanuel I^{er}.



CHAPELLE DU CHÂTELET

Esprits de chapelles.



UN HÉRITAGE CULTÉ

Comme toutes les dernières nées, j'ai hérité de mes aînées les affaires. Les éléments de mon autel et de mon retable appartenaient à la chapelle de Fornet, la plus âgée, déjà existante en 1417 et intitulée à l'Assomption de la Vierge et à Saint Joconde. Elle fut restaurée au XVII^e siècle, après la grande peste



LA CHAPELLE DU CHÂTELET. SIGNE DES TEMPS

Comme beaucoup de chapelles, ma construction en ces lieux est liée à un fait qui a marqué les mémoires. Me concernant, ce n'est pas une catastrophe naturelle, mais une décision bien humaine : celle d'ensevelir sous les eaux du réservoir du nouveau barrage pas une, mais quatre chapelles et plusieurs hameaux. En mémoire aux chapelles submergées en 1952, j'arbore sur mon clocher leurs 4 cloches. Et leur poids sur mes épaules me rappelle chaque jour les responsabilités qui m'incombent. J'ai cru un temps que les familles dépossédées de tout m'en tiendraient rigueur. Mais ce fut tout le contraire. Je fus accueillie avec une ferveur déçuplée en 1959, et suis depuis un lieu de grande dévotion.

en remerciement de la protection de la Vierge, puis reconstruite au XVIII^e plus grande et plus lumineuse. Mes statues de bois des saints Ours et Léger viennent des chapelles de Beauregard (érigée en 1891) et d'Usellières, fondée en 1688 et reconstruite en 1870. Quant à mes tableaux, nombreux proviennent de l'église paroissiale. De la chapelle de St Leonard de Surier, née à la suite d'un voeu fait par un villageois en 1627, reconstruite en 1711 et agrandie en 1884, je n'ai eu que la cloche. C'est tout elle, elle n'a jamais su se taire.»



GPS
CHAPELLE DE CHÂTELET LON. 7.031857°
LOC. LE CHÂTELET LAT. 45.588945°
1786 M ACCÈS

CHAPELLE DE PRARIOND

Les saints protecteurs.

SIGNES PARTICULIERS

A l'intérieur de la chapelle de Prariond, fondée le 28 juillet 1640, outre le fameux tableau décrit ci-après, vous pourrez admirer l'autel en bois sculpté et peint, provenant de l'église paroissiale où il était dédié à Saint Joseph, et la belle porte en mélèze datant de la restauration de la chapelle dans les années 1895-96 avec l'armoire de l'évêque d'Aoste Mgr. Joseph-Auguste Duc



Dans le musée de la paroisse, vous trouverez un beau calice en argent, datant du milieu du XVII^e siècle, caractérisé par un pied lobé sous lequel on peut lire «Germain Moullinet a fourni pour ce calice quatre pistole, la chapelle de Prariond a fourni le reste». Une inscription qui place Germain Moullinet au 1^{er} rang des fondateurs-donateurs.

ANEDOCTE



COUP DE CŒUR



LA CHAPELLE DE PRARIOND. POUR CONNAÎTRE SES FONDATEURS, ADRESSEZ-VOUS À SES SAINTS

« Tradition oblige, chaque chapelle ici bas a son saint patron : la Vierge Marie ou des saints. Le mien, c'est St Germain, saint évêque d'Auxerre et protecteur des enfants. Et alors que je m'interrogeais sur les raisons de cette titulature, j'ai eu comme une révélation devant un tableau de la Vierge, datant probablement de l'époque de ma fondation. On y voit en position privilégiée, saint Germain. Et à ses côtés, bien plus petits, saint Jean l'évangéliste, l'archange Michel, l'archange Gabriel et l'apôtre Pierre. A défaut de les connaître personnellement, je connaissais bien leurs prénoms. C'étaient ceux de mes fondateurs ! Germain de feu Pierre Moullinet, Germain de Martin Louyoz, Michel de feu Grat Chantellex, Pierre Bethaz, Gabriel et Jean de feu Germain Louyoz, tous habitants des villages de Prariond, La Bethaz et Preylian. Déjà donateurs du culte, ceux-ci donnaient-ils aussi dans le culte de la personnalité ? »

CHAPELLE DE MONDANGES

Le néo-gothique à l'œuvre.

COUP DE CŒUR



LES FIDÈLES MOBILISÉS

Fondée en 1648, la chapelle, dédiée à saint Joseph, Hilaire et Barbe, avait grand besoin d'être restaurée, à 160 ans passés. Le don fait par Sulpice Joseph Frassy, vétéran des armées napoléoniennes, ne suffisant pas à financer les travaux, le curé de la paroisse de Valgrisenche, Louis-Joseph Aymonod (1877-1893), ouvrit une souscription pour trouver les fonds nécessaires. C'est ainsi qu'elle fut entièrement reconstruite en 1890.

»

UN PEU PLUS PRES DES ÉTOILES

« Sous un ciel clair et étoilé, la nef lumineuse se termine avec l'autel néogothique, accueillant autrefois les statues des saints patrons de la chapelle, saint Joseph et sainte Barbe, et celle de saint François d'Assises. Réalisées par Giovanni Comoletti en 1891, elles siègent désormais dans le musée d'art sacré de la paroisse. De l'ancien mobilier de la chapelle, était conservé un retable représentant la Sainte Famille avec le Père Éternel et la colombe du saint Esprit daté de 1649, malheureusement volé en 1982. Reste néanmoins dans le musée une très jolie Piété en bois sculpté. »

OBJET

LA CHAPELLE DE MONDANGES. ET LA LUMIÈRE FÛT

« Regardez-moi. Sincèrement, je n'ai rien contre le style baroque, mais le néo gothique, c'est quand même autre chose. Personnellement, je ne changerai pour rien au monde ma ligne verticale et élancée, ma série de fenêtres se terminant par des arcs en ogives et ma beauté illuminée de l'intérieur. Ma décoration et mon mobilier, je les ai voulu de la même veine. Pour cela, j'ai fait appel à Giovanni Comoletti, célèbre sculpteur valsésien, expert en statuaire sacrée et réputé pour ses meubles et accessoires néo-gothique. N'en doutez pas, le jour viendra où les hommes se détourneront du baroque, pour aller vers un style beaucoup plus épuré. Et ce jour là, c'est à moi qu'ils jureront fidélité. »



4E



GPS
CHAPELLE DE PRARIOND LON. 7.072072°
FRAZ. PRARIOND LAT. 45.650433°
1560 M
ACCÈS

GPS
CHAPELLE DE MONDANGES LON. 7.062290°
FRAZ. MONDANGES LAT. 45.626772°
1652 M
ACCÈS

CHAPELLE DE BONNE, *Exemple d'art sacré alpin.*



UNE CHAPELLE SUIVIE DE PRÈS

C'est le 7 juin 1688 que sept habitants de Bonne ont fondé la chapelle du village. Elle fut restaurée en 1875, puis en 1899, avant d'être reconstruite en 1906 et son clocher agrandi. Quatre ans plus tard, des voûtes en maçonnerie sont venues remplacer le plafond en bois. La toiture a été refaite en 1978, et la chapelle de nouveau restaurée en 1997-1999. Vous l'aurez compris, en terre valgriseine, les objets de culte sont l'objet de toutes les attentions.



PARMI LES PIÈCES REMARQUABLES :
le très bel autel baroque et le retable de la chapelle de Bonne, qui représente en haut la Vierge à l'Enfant et au centre, saint Denis évêque, patron de la chapelle, accompagné d'un ange qui tient la palme du martyr. Regardez bien ! Rien ne vous choque ? Saint Denis a retrouvé sa tête ! La peinture initiale, le représentant décapité et le cou jaillissant de sang, comme dit dans la légende, n'était pas du goût des Valgriseins.

ANEDOCTE



LA CHAPELLE DE BONNE. EXEMPLE D'ART SACRÉ ALPIN

De petite taille et d'allure modeste, faite de pierre et de baroque, plantée à même la pente face à un extraordinaire panorama, fondée par un collectif d'habitants et dédiée à saint Denis, saint patron de la France, je représente à moi seule l'art Sacré alpin dans toute sa dimension et sa singularité. A la fois empreint de ruralité et baigné d'interculturalité, ancré dans le quotidien et en lien avec le divin, porté par les hommes et protégée des saints. Ni miraculée, ni miraculeuse, juste incroyablement authentique.



LA VIERGE DU CHEF LIEU/ LA VIERGE DU RUTOR *Le culte à Marie.*



LA VIERGE DU CHEF-LIEU BRILLANTE COMME L'OR

Copie de la Madonnina du Duomo de Milan, la Vierge dorée du chef-lieu a été placée sur une haute colonne, elle-même placée sur la Roche de Saint Grat (qu'on retrouve à la page 29), à l'occasion de l'Année mariale en 1955. Dominant la place de l'église, elle témoigne de la ferveur et de la propagation de la dévotion mariale dans la vallée.

LA VIERGE DU RUTOR. PLUS PRÈS DES CIEUX

Créé par le sculpteur Egisto Caldana di Vicenza, la Vierge du Rutor, haute de 1,40 m et pesant 170 kg, a été placée au sommet de la montagne en 1958, transportée sur un traineau par les Alpins au prix d'énormes efforts. Gravement endommagée par la foudre en 2002, elle a été portée en aval et restaurée, avant de retrouver sa place le 12 Juillet 2003, accompagnée de deux longues processions d'alpinistes et de fidèles parmi lesquels le révérend Angelo Pellissier, alors curé de Valgrisenche, qui ce jour-là montait pour la 52^{ème} fois sur le Rutor.

OBJETS

LA DEVOTION À LA VIERGE

"A l'entrée du Chef-lieu ou au sommet du Rutor, de la chapelle de Revers jusqu'à celle du Châtelet, à l'oratoire du Dar comme au musée paroissial, sur une pierre de Chez Carral ou sur un rocher au Plan Vaudet, je suis partout où vos pas vous guident, pour mieux vous protéger. Sculptée dans le bois ou taillée dans la pierre, peinte sur une toile ou gravée sur une plaque, vêtue de blanc ou parée d'or, je suis Vierge et immaculée, comme ces neiges que vous aimez tant. A la différence près que c'est à moi que vous demandez protection, quand elles se font menaçantes ou envahissantes. Comme le firent les habitants de Fomet en 1758, en fondant une messe à célébrer dans l'octave de Notre-Dame de neige."

LA VIERGE PROTECTRICE PENDANT LA GUERRE

Près des alpages de la Grand'Alpe se dresse une chapelle creusée dans la roche qui contient une Vierge. Elle est connue comme l'oratoire de Marietta Viérin, construit comme offrande votive en 1950 ; en remerciement de la protection accordée à sa famille, et en particulier à son fils partisan et son frère, pendant la Seconde guerre mondiale. Au-dessus de l'oratoire se trouve une croix apportée par le révérend Lettry, provenant du monument du cimetière détruit par l'avalanche de 1970.

ANEDOCTE



GPS
CHAPELLE DE BONNE LON. 7.057780°
FRAZ. BONNE LAT. 45.621497°
1812M
ACCÈS

GPS
VIERGE DU CHEF LIEU LON. 7.064253°
FRAZ. CHEF LIEU LAT. 45.630669° 1664M
ACCÈS

GPS
VIERGE DU RUTOR LON. 7.022869°
POINTE DU RUTOR LAT. 45.591037° 1996M
ACCÈS

LES CROIX DE MONTAGNE

Des missions multiples.



LA CROIX DES 4 DENTS. AUX 4 VENTS, FAIRE ÉCHO À VOS MÉMOIRES

“ Du haut de mes 4 mètres 50, je suis face à une vue panoramique de la Valgrisenche, qui attire les gens depuis toujours sur le pic des 4 dents. Moi, je ne suis là que depuis l’an 2000, une date symbolique, à l’origine de moult projections, prévisions et prédictions. Plantée en mémoire du passage par cette montagne du pape saint Jean Paul II le 19 Juillet 1989, je profite de mon implantation aux 4 vents pour faire écho à toutes les croix de la vallée, porter loin leur message, et vous apporter un éclairage sur ces signes importants de sacralisation du territoire. Souvent situés dans des lieux de mémoire, on les trouve aussi le long de chemins de montagne difficiles et périlleux, qui ne sont pas sans rappeler un certain chemin de croix.”

LA CROIX DU COL DU MONT. A LA CROISÉE DES CHEMINS

Si vous vous déplacez de l’autre côté de la Valgrisenche, une grande croix carrée placée sur une base élevée marque l’un des cols les plus importants, tragiquement célèbre, le Col du Mont. Passage transfrontalier très fréquenté par les commerçants, les artistes itinérants, les immigrants et les contrebandiers, le col a été pendant des siècles le théâtre et le témoin d’événements tragiques comme la mort de 33 travailleurs de l’entreprise métallurgique Cogne submergés par l’avalanche, alors qu’ils portaient de la nourriture à l’armée en Janvier 1945.



CROIX DES QUATRE DENTS
POINTE
DES QUATRE DENTS

CROIX DU COL
DU MONT
COL DU MONT

GPS

LON. 6.982321°
LAT. 45.601512°

M

2639 M

ACCÈS

CROIX DE MISSION
DU TEMELEY
FRAZZ. GERBELLE

GPS

LON. 7.067357°
LAT. 45.635639°

M

1624 M

ACCÈS

ACCÈS

ACCÈS

ANEDOCTE

D’autres ont disparus, mais restent dans la mémoire des habitants et sur les photographies d’époque. C’est le cas de la croix de mission en bois, érigée tout près de la chapelle de Fornet. Gino se souvient du jour de son installation : « C’est en novembre 1919 qu’ils ont mis la croix de mission à Fornet. On les plaçait toujours en automne, quand les gens étaient libérés des travaux agricoles. Ce jour là, le temps était mauvais et il neigeait. Chemin faisant, le père capucin a fait un signe de croix dans l’air, et le temps s’est calmé comme par miracle.»



DU RÔLE PROTECTEUR DES CROIX DE MISSION

Beaucoup de croix de mission ont été placées sur le territoire de Valgrisenche. Vous en croiserez encore, isolées sur des rochers comme à Céré ou à La Torna de Mondanges, le long de la route comme à Bonne, ou encore près des torrents, comme celle dressée en 1907 par les habitants du village de Gerbelle, près du torrent Temeley, pour écarter le risque de glissements de terrain.

LES ORATOIRES

Un air protecteur.



UNE AVALANCHE D’ORATOIRES

Certains sont persuadés de nous avoir vus ailleurs. D’autres ont l’impression de nous voir partout. Et vous savez quoi ? Tous ont raison. Car, nous les oratoires d’avalanche, sommes à la fois omniprésents sur le territoire, et habitués à être déplacés. Mouvement de terrain oblige ! Mais quel que soit l’endroit où vous nous croiserez, nous aurons toujours quelque chose à partager. Ainsi, l’oratoire de Revers, érigé en 1845, vous parlera de cette jeune fille sauvée après des heures passées sous la neige d’une avalanche. Celui de La Bethaz vous dira la douloureuse histoire de Françoise Frassy, balayée par une avalanche alors qu’elle se rendait à la messe le 1er Janvier 1941. Celui plus récent de Plan Di Motte rendra hommage au maire de Valgrisenche, Louis Bethaz, tué par une avalanche. Paravalanche spirituel, l’oratoire de Mondanges a été déplacé à quelques mètres de l’endroit d’origine, mais continue à assurer votre protection. Exception venant confirmer la règle, l’oratoire du Dar, implanté à l’abri d’une grande roche, n’a pas été déplacé. Mais on a déplacé la route qui passait devant lui pour la faire passer sous un paravalanche !!

LES ORATOIRES DE GUERRE

A la vie, à la mort !

Bien qu’il ne soit pas un oratoire d’avalanche, celui de Gerbelle a lui aussi été déplacé. Construit par Pierre Gerbelle en mémoire de ses deux fils, François et Charles, morts au combat lors de la 1ère guerre mondiale, il se trouvait initialement sur la limite du jardin de la maison familiale, en contrebas de son implantation actuelle, de l’autre côté du pont.

Témoin d’une fin plus heureuse, l’oratoire de Plan Tsan, datant de 1922. Il a été construit par Evance-Joseph Béthaz, qui avait fait la promesse de construire un oratoire, s’il revenait de la guerre sain et sauf.

OBJET



ORATOIRE
DE FRANÇOISE
FRASSY
(LA BÉTHAZ)
FRAZZ.
CÉRÉ

GPS

LON. 7.068228°
LAT. 45.645906°

M

1604 M

ACCÈS

ACCÈS



ORATOIRE
DE PLAN TSAN
(LA FRASSY)
FRAZZ.
LA FRASSY

GPS

LON. 7.071272°
LAT. 45.643909°

M

1571 M

ACCÈS

ACCÈS



ORATOIRE
DE GERBELLE
FRAZZ.
GERBELLE

GPS

LON. 7.065280°
LAT. 45.634174°

M

1624 M

ACCÈS

ACCÈS

ACCÈS



L'ORFÈVREURIE

Collection culte

BURETTES ET PLATEAU D'ARGENT

CONFIDENCES SERVIES SUR UN PLATEAU

« Au XVIII^e siècle, la coutume voulait que les marchands originaires de Saint-Gervais et de Saint-Nicolas partis faire fortune outre-rhin offrent des objets somptueux à leurs paroisses d'origine. C'est comme ça que nous sommes arrivés là le 3 mars 1757, pour servir le vin de messe. Ce que ne savaient pas nos donateurs, Jean-François et Marie-Thérèse Roux, marchands et bourgeois de Munich, c'est que notre style rocaille et notre argent finement ciselé, qui les avaient tant séduits, nous vaudraient d'être classés Monument historique au titre d'objet. »

VASES SACRÉS.

LA FRENCH TOUCH AVANT L'HEURE

« Alors que dans la plupart des églises valdôtaines, l'orfèvrerie sacrée a été achetée auprès d'argentiers turinois ou dans les célèbres centres de production d'orfèvrerie allemands, presque tous les vases sacrés de Valgrisenche exposés entre mes murs viennent de France. Un calice de la chapelle acheté en 1674 pour l'église est signé de l'orfèvre parisien Lucas Guillaume. On trouve des poinçons de garantie, apposés par des orfèvres travaillant pour la marque parisienne comme par exemple sur le ciboire de 1684 ou encore sur l'ostensoir rayonnant au pied ovale, (reconnaisable à son ornementation typiquement baroque, avec des têtes d'ange, des fruits, des guirlandes et des feuilles d'acanthé). Autant de témoins qui attestent des nombreux échanges entre la France et l'Italie, à travers les cols alpins. »



CONCLUSION,

Vous l'aurez compris en lisant cet ouvrage et en écoutant le patrimoine se raconter, l'art Sacré n'est pas mort, il est plus vivant que jamais !

D'autant que de toutes parts dans les deux vallées de Saint-Gervais et Valgrisenche, il est des artisans d'art pour le réinventer, des inconditionnels de montagne pour le revisiter, des passionnés d'histoire et des fidèles du territoire pour en parler au présent.

Et désormais il y a vous, muni de cet ouvrage, pour colporter sa belle parole et la bonne nouvelle partout.



LES SAINTS PROTECTEURS

Les saints sont des personnes qui, en raison de leurs mérites, de leurs vertus ou des miracles accomplis au cours de leurs vies, sont reconnues après leur mort, dignes d'un culte public et universel par l'Église catholique. Les premiers saints sont les martyrs qui ont été torturés et tués parce qu'ils avaient refusé de renier leur foi ; plus tard ce sont des femmes et des hommes dont la vie vertueuse peut servir de modèles aux chrétiens. Les vies des saints sont faites de mélanges de faits historiques et de récits plus ou moins légendaires, de réécritures et d'ajouts au fil des siècles.



SAINTE AGATHE

Sainte vierge martyre, Agathe appartenait à une famille noble de la Sicile. Martyrisée, elle subit de terribles tortures notamment l'élimination des seins. Agathe est généralement représentée avec de riches vêtements, la palme du martyr et un plateau sur lequel sont placés ses seins. Elle est invoquée contre les catastrophes naturelles (séismes, glissements de terrain, etc.) et les incendies.

SAINTE ANNE

Mère de la Vierge Marie, Anne est représentée avec la robe rouge (symbole de l'amour) et d'un manteau vert (symbole de l'immortalité). Elle est appelée comme patronne des femmes enceintes pour obtenir un accouchement heureux.

SAINTE BARBE

Selon la légende, sainte Barbe aurait été enfermée dans une tour par son père pour décourager les prétendants. Après avoir reçu le baptême chrétien et en refusant de renoncer à la foi, elle a été dénoncée par son parent. Pendant qu'elle a été torturée et tuée avec l'épée de son père, celui-ci a été frappé par la foudre. Représentée avec une tour à ses pieds, elle est invoquée contre le feu, la foudre et la mort subite.

SAINT BERNARD DES ALPES

Saint Bernard est l'un des plus grands saints alpins. Archevêque d'Aoste au 11^e siècle, il est le fondateur des hospices des cols du Grand et du Petit Saint-Bernard. Il est invoqué pour la guérison des maladies, contre la possession des démons, mais aussi pour l'apaisement des tempêtes et la conservation des troupeaux.

SAINT DENIS

Saint patron de la France, il était évêque et il fut martyrisé à Paris. Selon la légende, quand il fut décapité il se leva miraculeusement, il prit sa tête et se rendit à pied à Montmartre, où il fut enterré.

SAINT ETIENNE

Erudit et plein de sagesse, Etienne est accusé de blasphème contre Moïse et le Temple. Il est finalement lapidé. Saint Etienne est considéré comme le premier martyr de l'Église. Il est toujours représenté avec le vêtement du diacre, la dalmatique. Il porte parfois une palme, symbole du martyr ou un livre.

SAINT FRANÇOIS DE SALES

Saint François de Sales est le grand saint savoyard, diffuseur de la Réforme catholique et docteur de l'Église catholique. Né en Savoie en 1567 et issu d'une famille noble, François renonce à ses titres pour se vouer à la vie religieuse. Il devient évêque de Genève en résidence à Annecy. Il promeut la piété quotidienne et œuvres de charité restent un modèle encore aujourd'hui. Il meurt en 1622 et est reconnu saint par l'Église en 1665.

SAINT GERMAIN

En 418, Germain fut nommé évêque d'Auxerre. Une fois accepté la charge, il se dépouilla de toutes ses propriétés et les distribua aux pauvres. Pendant son épiscopat, il travailla vigoureusement dans la lutte contre les hérésies. Il mourut à Ravenne en 448 et son corps fut ramené à Auxerre où il fut enterré. Il est le protecteur des enfants, invoqué contre les maladies de l'enfance.

SAINT GERVAIS ET SAINT PROTAS

Gervais et Protas sont des frères jumeaux qui vivaient au 1^{er} siècle après J-C, sous le règne de l'Empereur Néron. Refusant de sacrifier aux dieux romains, ils sont torturés et mis à mort. A Saint-Gervais, ils sont assimilés à des saints militaires.

SAINT GRAT

Saint Grat est le saint protecteur des semences et des récoltes. Saint Grat était évêque d'Aoste au 5^{ème} siècle. Suite à un miracle, il est devenu protecteur des semences et des récoltes. Il est représenté en tenue d'évêque.

SAINT GUÉRIN

D'origine lorraine, Saint Guérin est d'abord un moine bénédictin. Il fonde un ermitage à Saint-Jean d'Aulps puis devient évêque de Sion (Suisse). Son culte est répandu dans toute la Savoie et il est invoqué pour la protection des troupeaux mais aussi en cas de maladies de peau et d'incendie.

SAINT HILAIRE

Vécut dans la seconde moitié du 4^e siècle, Hilaire fut évêque de Poitiers. Avec ses écrits, il a combattu avec acharnement l'hérésie. Représenté en tenue d'évêque, il est invoqué contre les morsures des serpents et, avec sainte Barbe, contre les incendies et les inondations.

SAINT JOCONDE

Il fut évêque d'Aoste au début du 6^{ème} siècle, successeur de saint Grat. Ensemble, ils sont les saints patrons de la Diocèse d'Aoste.

SAINT JOSEPH

L'Enfant Jésus dans ses bras et la fleur de lys (symbole de la chasteté) caractérisent la figure de saint Joseph, époux de la Vierge Marie. Souvent il tient aussi un bâton fleuri. Cet attribut fait référence à un évangile apocryphe selon lequel tous les prétendants de Marie se seraient présentés au temple avec un bâton. Etant donné que seulement celui de Joseph commença à fleurir, il parut évident à tous que pour volonte de Dieu Joseph devait devenir l'époux de la Vierge.

SAINT LAURENT

Saint Laurent est un des saints martyrs les plus importants de l'Église catholique. Refusant de donner les richesses de l'Église au préfet de Rome, Laurent est martyrisé et meurt brûler sur un gril. Pour rappeler son martyr, saint Laurent est représenté en tenue de diacre avec une grille en métal dans les mains.

SAINT LÉGER

Evêque d'Autun, saint Léger a vécu au 7^e siècle. Représenté avec les vêtements des évêques, il a aussi parmi ses attributs l'épée et la hache, symboles de son martyre. Il est le patron des meuniers et il est invoqué contre les maladies oculaires.

SAINT LÉONARD

Il a vécu au cours du 11^e siècle en France. Il est considéré le saint patron des prisonniers et des paralysés (c'est-à-dire de ceux qui sont « prisonniers » d'une infirmité physique). Il est représenté avec les fers à entraver et les chaînes brisées.

SAINT NICOLAS

Saint du 4^e siècle, Nicolas est originaire d'Asie Mineure. Il a été évêque de la ville de Myre et il est notamment connu pour avoir combattu l'arianisme, un courant de pensée qui mettait en doute la divinité de Jésus.

SAINT OURS

C'est le plus connu et populaire saint du Val d'Aoste. Son nom est lié à l'insigne Collégiale d'Aoste et à la foire millénaire qui se déroule dans la ville toutes les années le 30 et 31 janvier. Il est représenté avec le bâton prioral (signe du prieur de la collégiale) et avec un oiseau posé sur son épaule. Selon la légende, pour nourrir ces douces créatures il ne recueillait pas une partie des raisins dans sa vigne.

SAINT PANTALÉON

Natif de Nicomédie (Turquie), Pantaléon était médecin de profession. Etant donné qu'il s'était converti au christianisme, il fut martyrisé. Il est invoqué contre la peste et contre tous les maux de tout genre.

SAINT ROCH

Saint du début du 14^e siècle, Roch est connu pour avoir soigné des pestiférés et survécut lui-même à la maladie. Il est donc protecteur contre la peste. On le reconnaît généralement à son habit de pèlerin et au chien qui l'accompagne. Parfois, il montre une plaie à sa cuisse qui rappelle le bubon de la peste.

SAINT SÉBASTIEN

Ayant grandi à Milan, Sébastien a été martyrisé sous l'Empereur Dioclétien. Les soldats romains l'ont percé de nombreuses flèches auxquelles il a survécu miraculeusement. Les flèches sont le symbole chrétien de la peste et représentent la colère divine. Ainsi, il est considéré comme un saint protecteur contre la peste.

POUR ALLER PLUS LOIN

*L'application mobile «Itineras»
& La rencontre avec les Greeters*



Vous avez aimé découvrir notre territoire et notre histoire.

Bien que rendu dans les dernières pages, ne croyez pas que la boucle est bouclée.

Notre application mobile vous invite à poursuivre la visite de façon virtuelle, les greeters vous attendent sur le terrain, et d'une façon plus globale, c'est toute la population de Saint-Gervais et de Valgrisenche qui attend votre venue, pour partager sans compter la richesse de son patrimoine sacré. Et ce avec la même générosité qui leur a permis de le bâtir et l'entretenir au fil des siècles.



OFFICE DE TOURISME DE SAINT-GERVAIS

Maison de Saint-Gervais
43, rue du Mont-Blanc
74170 Saint-Gervais
T: +33 (0)4 50 47 76 08
tourisme@saintgervais.com
www.saintgervais.com

PROLOCO VALGRISENCHÉ

9, loc. Chef-Lieu
11010 Valgrisenche
info@prolocovalgrisenche.com
tel. 39 3398406922

CRÉDIT PHOTOS :

Mairie de Saint-Gervais & Denis Vidalie
Commune de Valgrisenche. Archives Assessorat
Education et Culture, Région autonome Vallée
d'Aoste, Fonds Catalogue biens culturels: Diego
Cesare. Archives privées : Margherita Angeli,
Roberta Bordon, Giulio Bovard, René Berno, Paolo
Papone

RECHERCHES DOCUMENTAIRES

ET ICONOGRAPHIQUES :
Service culturel de Saint-Gervais :
Laure Decomble, Lucie Maistre
et Gabriel Grandjacques

Service culturel de Valgrisenche :
Roberta Bordon

MAQUETTE :

Kalistene

Design et Impression

T: +33 (04) 50 69 01 97

Ne pas jeter sur la voie publique



ITINERAS

Office de Tourisme de Saint-Gervais
Maison de Saint-Gervais
43 rue du Mont-Blanc
74170 Saint-Gervais
T: +33 (0)4 50 47 76 08
tourisme@saintgervais.com
www.saintgervais.com

Proloco Valgrisenche
9, loc. Chef-Lieu
11010 Valgrisenche
info@prolocovalgrisenche.com
tel. 39 3398406922

